



SPRAWOZDANIE Z DZIAŁALNOŚCI POWIATOWEGO URZĘDU PRACY W DĄBROWIE GÓRNICZEJ W 2014 ROKU

Dąbrowa Górnicza, kwiecień 2015

SPIS TREŚCI

I.	CHARAKTERYSTYKA DĄBROWSKIEGO RYNKU PRACY	3
I.1.	DANE OGÓLNE	4
I.2.	ANALIZA ZMIAN ZACHODZĄCYCH NA DĄBROWSKIM RYNKU PRACY	6
I.3.	STRUKTURA DĄBROWSKIEGO BEZROBOCIA	12
II.	DZIAŁANIA POWIATOWEGO URZĘDU PRACY W ZAKRESIE OGRANICZANIA BEZROBOCIA	23
II.1.	POŚREDNICTWO PRACY	24
II.2.	PORADNICTWO ZAWODOWE	27
II.3.	AKTYWNE FORMY PRZECIWDZIAŁANIU BEZROBOCIU	30
II.3.1	PROGRAMY AKTYWIZACJI ZAWODOWEJ	31
II.3.2	PROJEKTY WSPÓŁFINANSOWANE ZE ŚRODKÓW EUROPEJSKIEGO FUNDUSZU SPOŁECZNEGO	37
II.4.	AKTYWIZACJA OSÓB NIEPEŁNOSPRAWNYCH	42
III.	ROZWÓJ I PROFESJONALIZACJA KADRY POWIATOWEGO URZĘDU PRACY W DĄBROWIE GÓRNICZEJ	43
	TABELA	45
	WYKRESY	46

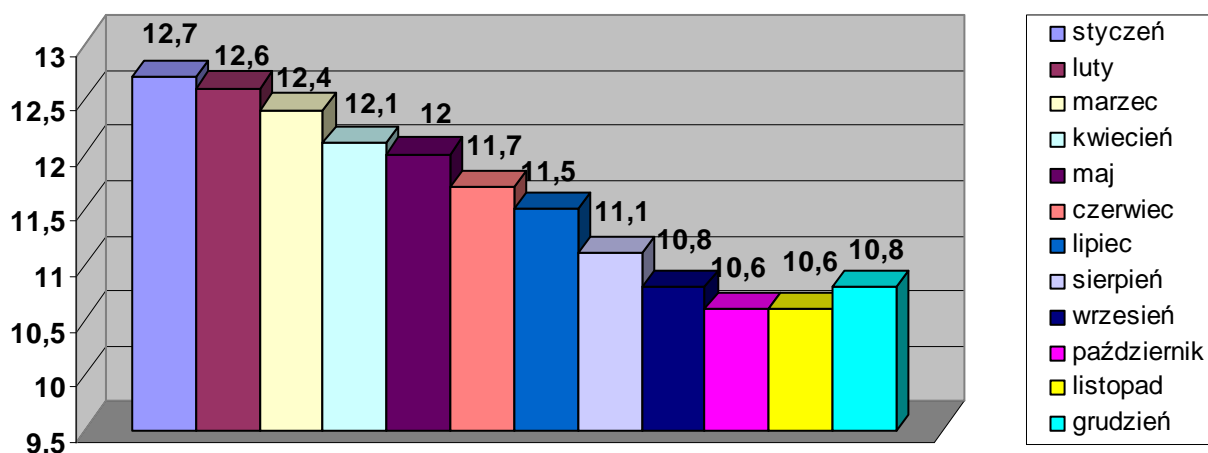
I. CHARAKTERYSTYKA DĄBROWSKIEGO RYNKU PRACY

I.1 DANE OGÓLNE

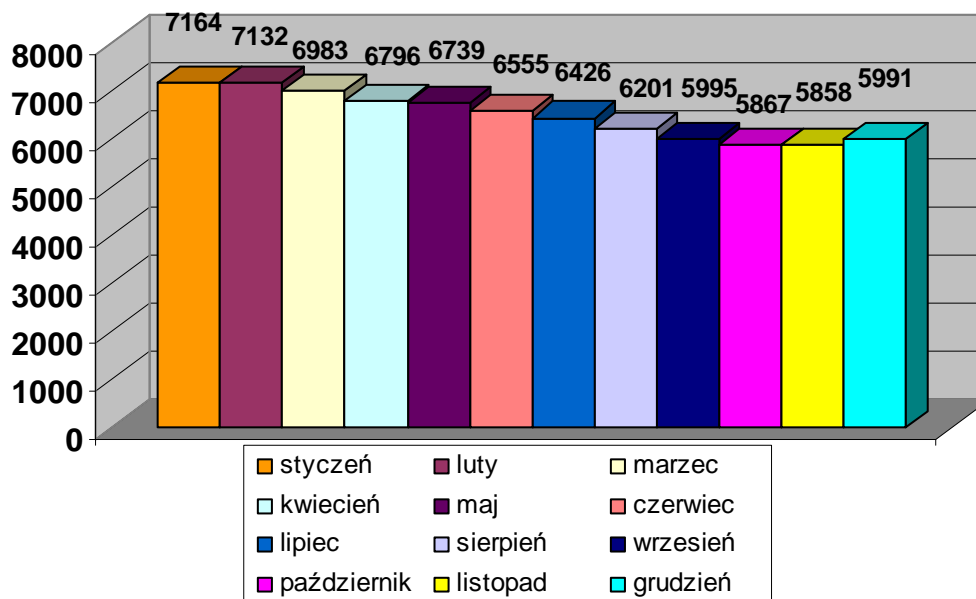
Rok 2014 upłynął pod znakiem słabnącego wpływu niekorzystnych czynników koniunkturalnych związanych z drugą falą kryzysu i spowolnienia gospodarczego. Przyniósł wprawdzie zauważalną poprawę sytuacji na rynku pracy, jednakże jej rosnąca dynamika została w II półroczu nieco przytłumiona tendencjami stagnacyjnymi w polskiej gospodarce, słabymi perspektywami wzrostu w krajach UE oraz negatywnym wpływem sytuacji geopolitycznej na linii wschodniej.

Na dzień 31.12.2014 r. liczba osób bezrobotnych w ewidencji Powiatowego Urzędu Pracy w Dąbrowie Górniczej wyniosła 5991, zaś stopa bezrobocia na koniec grudnia 2014 roku osiągnęła pułap 10,8%. Jest to o 1,2 % więcej niż średnia dla województwa śląskiego. W porównaniu ze stanem na koniec 2013 roku liczba osób bezrobotnych zmniejszyła się o prawie 1000 osób (934 osoby), a stopa bezrobocia spadła o 1,5%. Dla porównania na przestrzeni 2013 roku liczba osób bezrobotnych zmniejszyła się o 241 osób, co oznacza, iż dynamika spadku liczby osób bezrobotnych była w 2014 roku ponad 4-krotnie wyższa niż w roku 2013.

Stopa bezrobocia w Dąbrowie Górniczej w 2014r.



Dynamika bezrobocia w 2014r.



Analiza danych na powyższych wykresach pokazuje, że na przestrzeni 2014 roku spadek liczby bezrobotnych miał charakter niemal liniowy, co rysuje zauważalne zręby bardziej długofalowej tendencji spadkowej o charakterze koniunkturalnym, a nie, tak jak miało to miejsce w latach 2010-2013, sezonowym. Wpływ czynników sezonowych był praktycznie niezauważalny w okresie letnim, kiedy to w latach wcześniejszych był on najbardziej dostrzegalny. Jednak słabnące ożywienie gospodarcze w Polsce, słabe perspektywy rozwoju w całej UE oraz kryzys polityczny związany z sytuacją na Ukrainie, to czynniki które istotnie ograniczyły dynamikę koniunkturalnego spadku bezrobocia w IV kwartale a górę wzięły ponownie czynniki o charakterze sezonowym – w listopadzie spadek bezrobocia był już niemal symboliczny (o 9 osób), a w grudniu bezrobocie zaczęło ponownie rosnać (wzrost o 133 osoby).

Systematyczną i długofalową lecz stosunkowo powolną poprawę sytuacji na rynku pracy potwierdzają również dane Biura Inwestycji i Cykli Ekonomicznych BIEC na temat prognoz PKB dla Polski na lata 2014-2016. Prognoza zakłada, że w kolejnych kwartałach do końca 2016 roku gospodarka będzie wzrastać w bardzo umiarkowanym tempie, od ok. 0,6% na początku prognozy, by w ostatnich kwartałach prognozy osiągnąć poziom 0,9-1,0 % w ujęciu kwartał do poprzedniego kwartału.

Zgodnie z tymi szacunkami wzrost gospodarczy w 2014 roku wyniósł 3,3%. Należy tutaj dodać, iż dopiero przy dynamice PKB wynoszącej ok. 3,7% zaczyna zmieniać się struktura gospodarki a także dochodzi do trwałej obniżki bezrobocia przy jednoczesnym wzroście zatrudnienia.

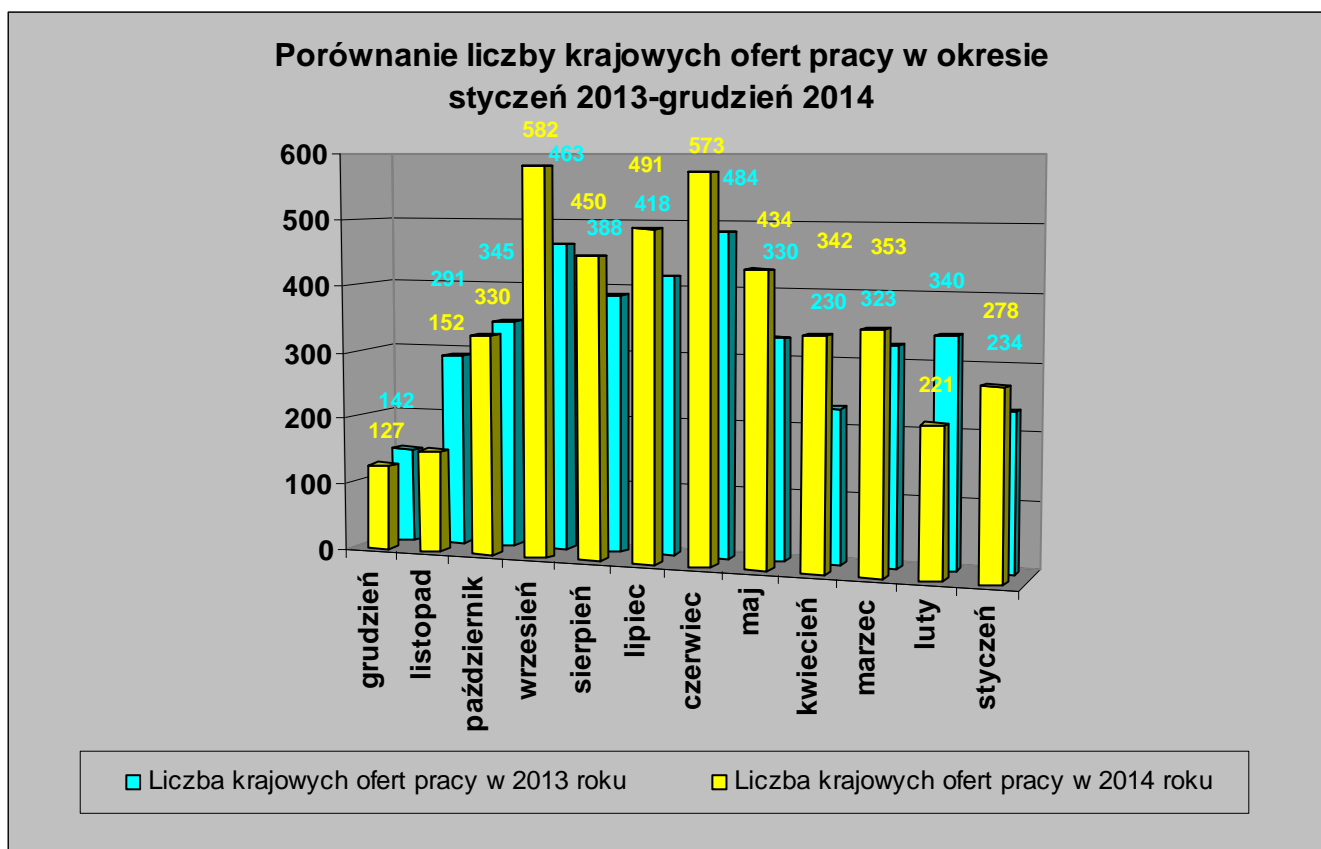
I.2 ANALIZA ZMIAN ZACHODZĄCYCH NA DĄBROWSKIM RYNKU PRACY

Porównaniu poddane zostaną te dane, które wykazują największe sprzężenie ze wskaźnikami makroekonomicznymi i które należałoby uznać za najbardziej wrażliwe na wahania koniunktury, tj:

- a) liczba ofert pracy w kraju zgłoszonych do Urzędu Pracy,
- b) liczba ofert pracy za granicą zgłoszonych do Urzędu Pracy za pośrednictwem sieci EURES,
- c) liczba osób przewidzianych do zwolnienia z przyczyn dotyczących zakładu pracy,
- d) liczba osób wyłączonych z ewidencji bezrobotnych z powodu podjęcia pracy,
- e) liczba osób bezrobotnych z prawem do zasiłku.

Dane przyporządkowane do podpunktów a) - c) to dane, które zaliczyć można do czynników implikujących poziom bezrobocia, zaś dane przyporządkowane do podpunktów d) - e) to kategoria danych implikowanych.

a) liczba ofert pracy w kraju



Na obserwowaną poprawę sytuacji na lokalnym rynku pracy, w tym przede wszystkim w obszarze odpływów z bezrobocia wpływ miała przede wszystkim zauważalnie większa liczba ofert zatrudnienia zgłoszonych do dąbrowskiego Urzędu w 2014 roku.

Analizie poddane zostaną wyłącznie niesubsydiowane oferty zatrudnienia zgłoszone i pozyskane przez dąbrowski Urząd Pracy w roku 2013 oraz 2014, gdyż to właśnie one są faktycznym wyznacznikiem kondycji lokalnego rynku pracy. W całym 2014 roku do dąbrowskiego Urzędu Pracy zgłoszono 4333 niesubsydiowane oferty zatrudnienia, a więc o 345 ofert więcej niż w roku 2013 (3988 ofert). Jak widać na wykresie wyraźnie większa niż w 2013 roku liczba ofert pracy została wygenerowana w całości na przestrzeni trzech pierwszych kwartałów 2014 roku (3724 oferty w 2014 roku wobec 3210 ofert w roku 2013). Czwarty kwartał 2014 roku przyniósł wyraźny spadek liczby zgłaszanych miejsc zatrudnienia (609 ofert) i była ona mniejsza niż w analogicznym okresie roku 2013 (778 ofert). Jak już zasygnalizowano na początku było to efektem coraz bardziej odczuwalnych na rynku pracy tendencji stagnacyjnych w polskiej gospodarce, słabych perspektyw wzrostu w krajach UE oraz skutków sytuacji geopolitycznej na linii wschodniej. Dodatkowo należy mieć świadomość, że

sama liczba ofert zatrudnienia nie jest jedynym czynnikiem kształtującym realia rynku pracy. Bardzo ważna jest również jakość ofert zatrudnienia – choć ciężko ją zmierzyć w sposób obiektywny, to najważniejszymi jej wyznacznikami są rodzaj proponowanej umowy, czyli forma zatrudnienia oraz proponowany wymiar wynagrodzenia. Niestety na tym polu sytuacja w 2014 roku uległa pogorszeniu w stosunku do roku 2013 i 2012. W 2014 roku oferty zatrudnienia w oparciu o umowy cywilnoprawne oraz tymczasowe postrzegane jako mniej atrakcyjna i zdecydowanie mniej stabilna forma zatrudnienia, stanowiły 55,2% ofert zgłoszonych do dąbrowskiego Urzędu Pracy. Dla porównania w roku 2012 udział ten wynosił 29,3% zaś w 2013 było to 41,3%. Od 3 lat obserwujemy zatem znaczną dynamikę wzrostu udziału tego typu zatrudnienia co jest zjawiskiem typowym dla fazy stagnacyjnej oraz stopniowego wychodzenia z okresu spowolnienia gospodarczego. Dodatkowo 63% ofert zatrudnienia zgłoszonych w 2014 roku to oferty z minimalnym poziomem wynagrodzenia – to również istotny problem i bariera zatrudnieniowa dla wielu osób bezrobotnych, zwłaszcza tych, którzy w dotychczasowym miejscu zatrudnienia osiągali wyraźnie wyższe dochody.

b) liczba ofert pracy za granicą

Poniższy wykres obrazuje liczbę ofert pracy za granicą zgłoszonych do Urzędu Pracy za pośrednictwem sieci EURES w roku 2013 i 2014.



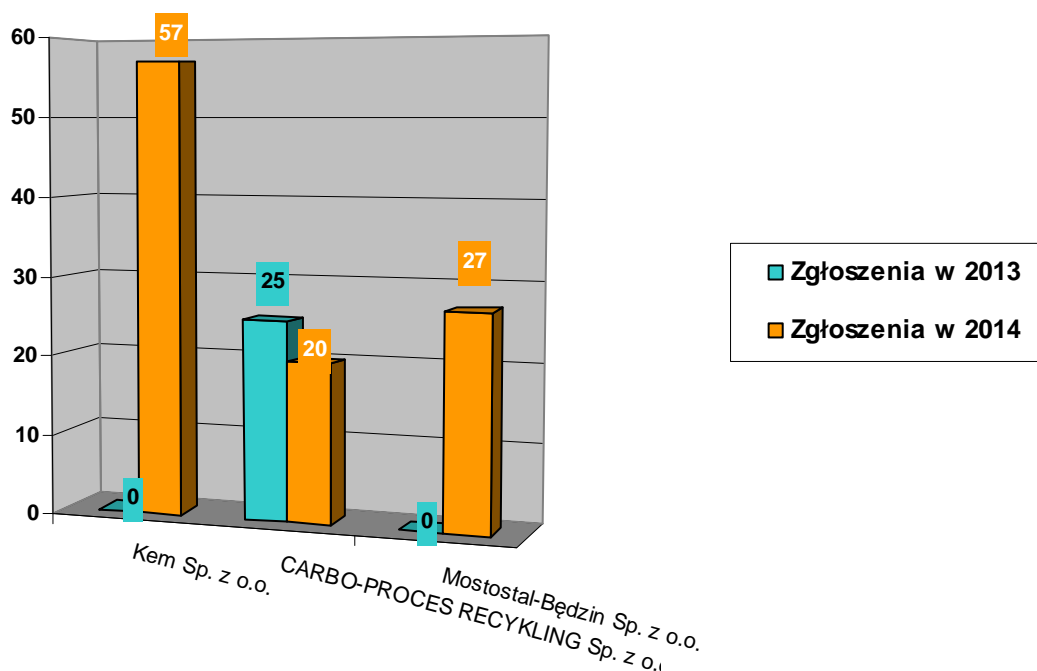
W 2014 r. do Powiatowego Urzędu Pracy w Dąbrowie Górniczej za pośrednictwem Wojewódzkiego Urzędu Pracy w Katowicach w ramach sieci EURES wpłynęło 336 ofert pracy, co dało 2184 miejsca pracy. W stosunku do analogicznego okresu 2013 r. oznacza to spadek o 1972 wakaty – w 2013 r. wpłynęło bowiem 4156 wolnych miejsc pracy (spadek o 47,4% w stosunku do 2013 r.).

Zauważalny spadek liczby ofert pracy za granicą nie jest jednak miarodajnym wyznacznikiem sytuacji na rynkach pracy Europejskiego Obszaru Gospodarczego, gdyż jego źródła tkwią w reformie systemu EURES i zmianie zasad pozyskiwania tych ofert. Obecnie to powiatowe urzędy pracy we własnym zakresie pozyskują ze strony eures.praca.gov.pl tylko te oferty, które uznają za interesujące, wartościowe i adekwatne do struktury podaży zasobów siły roboczej na danym lokalnym rynku pracy.

c) liczba osób przewidzianych do zwolnienia z przyczyn dotyczących zakładu pracy

Poniższy wykres przedstawia podmioty, które zgłosiły do Powiatowego Urzędu Pracy w Dąbrowie Górniczej zwolnienia pracowników z przyczyn dotyczących zakładu pracy odpowiednio w roku 2013 i 2014.

Liczba osób zgłoszonych do zwolnienia w ramach zwolnień grupowych w latach 2013-2014

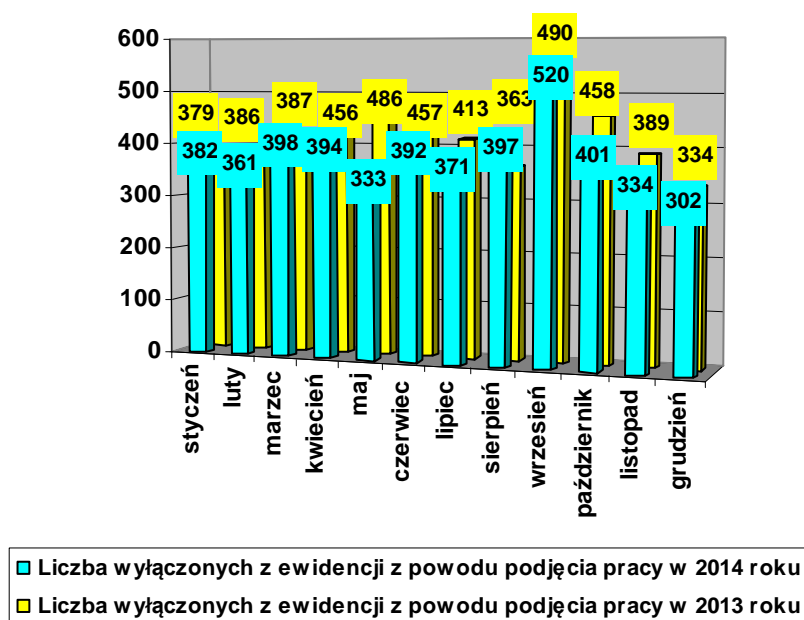


Jak widać na wykresie, liczba osób zgłoszonych do zwolnienia w ramach zwolnień grupowych (104 osoby) była w 2014 roku o 79 osób wyższa wobec roku 2013 (25 osób). Zamiar zwolnień grupowych w największym wymiarze, tj. 57 osób zgłosiła firma Kem Sp. z o.o. i jak wynika z danych Urzędu, zwolnienia te zostały zrealizowane w grudniu 2014 roku. Ponadto zamiar zwolnienia 27 pracowników zgłosiła również firma MOSTOSTAL-BĘDZIN Zakład Produkcyjno-Montażowy Nr 1 Spółka z o.o. oraz podobnie jak w zeszłym roku firma CARBO-PROCES RECYKLING Sp. z o.o.

d) liczba osób wyłączonych z ewidencji bezrobotnych z powodu podjęcia pracy

Analizie poddana zostanie ta kategoria odływów, która charakteryzuje się największą czułością na kondycję lokalnego rynku pracy, a więc odływów z powodu podjęcia pracy. Jak wynika z wykresu w przypadku odpływu z bezrobocia na poziomie ogółu osób wyłączonych z ewidencji z powodu podjęcia pracy, w 2014 roku wyniósł on 4585 i był o 413 osób niższy niż w roku 2013 (4998 osób) – co oznacza spadek o około 9,2% mierzony rok do roku (2013-2014).

Liczba osób wyłączonych z ewidencji z powodu podjęcia pracy w latach 2013- 2014



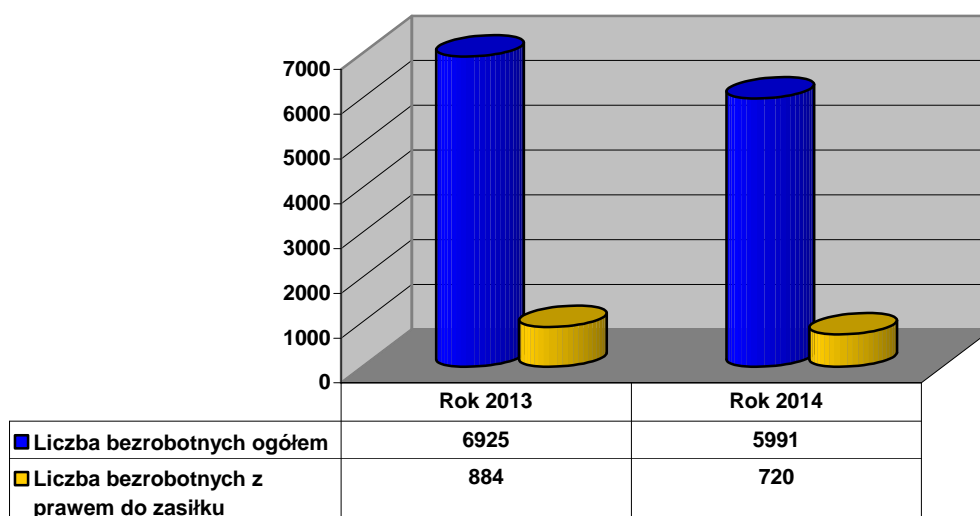
Obserwowany spadek liczby osób wyłączonych z ewidencji z powodu podjęcia pracy jest zjawiskiem o tyle ciekawym, iż liczba ofert zatrudnienia, które wpłynęły do dąbrowskiego Urzędu Pracy była w 2014 roku o 345 wyższa niż w roku 2013.

Obserwowane zjawisko świadczy zatem o wzrastającym niedopasowaniu struktury popytu do struktury podaży zasobów siły roboczej, wynika również z faktu coraz gorszej jakości zgłaszanych ofert zatrudnienia (rosnący udział tzw. ofert „śmieciowych”), które spotykają się z coraz mniejszym zainteresowaniem ze strony potencjalnych pracowników. Można tutaj postawić śmiałą tezę, iż są to pierwsze symptomy odwracania się układu sił na rynku pracy – z rynku pracodawcy na rynek pracownika. Pracodawcy mają bowiem coraz większe trudności ze znalezieniem pracowników na warunkach które proponują i jeśli poważnie myślą o zatrudnianiu w dłuższej perspektywie, to będą musieli stopniowo warunki te dostosowywać do oczekiwań strony podaźowej rynku. Dlatego też analizowane zjawisko, choć w kategoriach czysto ilościowych jest negatywne, może być jednak pierwszym zwiastunem poprawy sytuacji na rynku pracy analizowanym w kategoriach jakościowych.

e) liczba osób bezrobotnych z prawem do zasiłku

Na koniec grudnia 2014 r. liczba bezrobotnych uprawnionych do pobierania zasiłku wynosiła 720, a więc 12% ogółu zarejestrowanych. Oznacza to, że liczba bezrobotnych pobierających zasiłki w stosunku do ogółu osób zarejestrowanych zmniejszyła się o 0,8%, z 12,8% na koniec 2013 roku do 12% na koniec roku 2014, a więc ta kategoria danych cechuje się stosunkową stabilnością w czasie. Dane te ilustruje poniższy wykres:

Osoby z prawem do zasiłku na koniec 2013 i 2014 roku



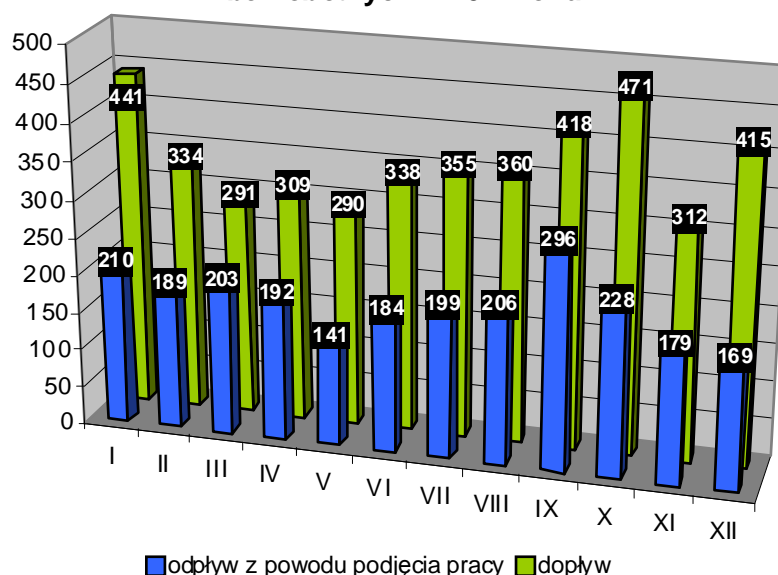
I.3 STRUKTURA DĄBROWSKIEGO BEZROBOCIA

Analizując sytuację na lokalnym rynku pracy, oprócz dynamiki bezrobocia należy również przeanalizować strukturę bezrobocia. Na obraz struktury bezrobocia składają się takie kategorie jak struktura płci – bezrobocie kobiet, struktura wiekowa bezrobotnych, struktura wykształcenia bezrobotnych, czas pozostawania bez pracy – długotrwałe bezrobocie oraz doświadczenie zawodowe. Dodatkowo analizie poddana zostanie kategoria osób niepełnosprawnych oraz struktura profili pomocy.

Bezrobocie kobiet

Udział bezrobotnych kobiet w ogóle bezrobotnych na koniec 2014 roku wyniósł 52,3%, a więc był taki sam jak na koniec roku 2013. Liczba bezrobotnych kobiet wyrażona w wartościach bezwzględnych uległa zmniejszeniu, tj. z 3625 kobiet na koniec 2013 roku do 3136 kobiet na koniec 2014 roku. Jednakże odpływ kobiet na rynek pracy z powodu podjęcia pracy (w tym pracy subsydiowanej) był prawie dwukrotnie mniejszy niż ich dopływ. Dane przedstawiono na wykresie:

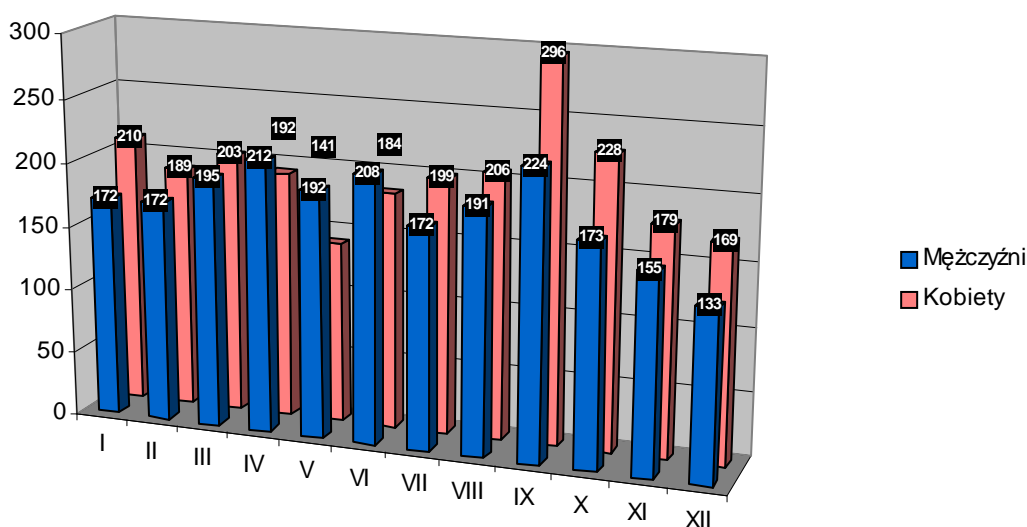
Odpyły z powodu podjęcia pracy i dopływy kobiet bezrobotnych w 2014 roku



Pozytywnym aspektem jest natomiast fakt, iż wzrasta liczba kobiet wyrejestrowanych z powodu podjęcia pracy (w tym pracy subsydiowanej) w stosunku do liczby

wyrejestrowanych mężczyzn. Na przestrzeni roku 2014 tylko drugi kwartał charakteryzował się większą liczbą podjęć pracy w przypadku mężczyzn, w pozostałych miesiącach to właśnie kobiety częściej podejmowały zatrudnienie. Sytuacja ta wskazuje, iż gorsza do tej pory sytuacja kobiet na rynku pracy, w okresie poprawy koniunktury i spadku poziomu bezrobocia ulega poprawie szybciej niż mężczyzn. Powyższe dane przedstawiono na wykresie:

**Wyrejestrowania z powodu podjęcia pracy (w tym subsydiowanej)
w 2014 r. w podziale na płeć**



Zauważalnie gorzej niż w 2013 roku prezentuje się natomiast sytuacja jeśli chodzi o udział kobiet długotrwale bezrobotnych w ogóle bezrobotnych kobiet, odnotowano tutaj wzrost z 54,3% na koniec 2013 roku do 58,7% na koniec 2014 roku. Natężenie długotrwałego bezrobocia jest również znacznie większe wśród bezrobotnych kobiet niż wśród bezrobotnych mężczyzn (na koniec 2014 roku w Powiatowym Urzędzie Pracy w Dąbrowie Górniczej zarejestrowano 1842 kobiety i 1557 mężczyzn długotrwale bezrobotnych).

Pod względem struktury wykształcenia, kobiety legitymują się znacznie częściej niż mężczyźni albo wykształceniem wyższym (stanowiły one na koniec 2014 roku 67,6% ogółu bezrobotnych z dyplomem uczelni wyższej), albo wykształceniem średnim ogólnokształcącym (na koniec 2014 roku wśród zarejestrowanych osób z wykształceniem ogólnokształcącym kobiety stanowiły aż

70,5%). Oznacza to, że kobiety są lepiej wykształcone, jednakże z punktu widzenia struktury bezrobocia ma to wymiar negatywny, gdyż świadczy o stopniowej deprecjacji wykształcenia wyższego jako gwarancji większych szans na zatrudnienie. Dodatkowo pogarsza się sytuacja osób z wykształceniem ogólnokształcącym, które konkurując z osobami z wykształceniem wyższym w oczach pracodawcy stają się mniej atrakcyjne zatrudnieniowo.

Wśród bezrobotnych kobiet dominującą grupę stanowią kobiety młode w wieku 18-34 lata (60% wszystkich zarejestrowanych kobiet). Osoby bezrobotne właśnie w tym wieku powszechnie uważane są za najbardziej atrakcyjnych pracowników, a tym samym osoby, którym najłatwiej jest znaleźć zatrudnienie. Natomiast niechęć pracodawców do zatrudniania kobiet z tego przedziału wiekowego wynika przede wszystkim z obaw związanych z macierzyństwem i ich czasową nieobecnością w pracy.

Wiek bezrobotnych

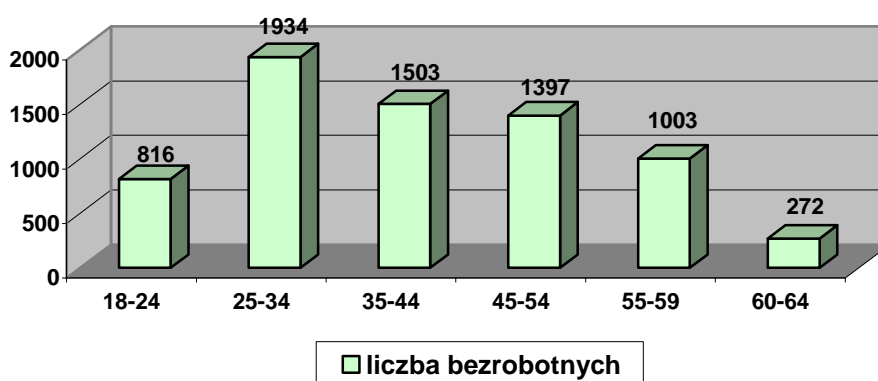
W 2014 roku podobnie jak w roku poprzednim największy udział wśród bezrobotnych miały osoby wchodzące na rynek pracy i poszukujące na nim swojego miejsca w wieku 25-34 lata (pomimo spadku reprezentacji z 1934 osób na koniec 2013 roku do 1610 osób na koniec roku 2014). Drugą pod względem liczebności grupę stanowiły osoby uważane potencjalnie za najbardziej atrakcyjne na rynku pracy tj. z przedziału wiekowego 35-44 lata (1340 osób na koniec 2014 r.). Przyczyn obserwowanego zjawiska należy poszukiwać przede wszystkim w strukturze adresatów do których priorytetowo kierowane jest wsparcie świadczone przez urzędy pracy. Dotyczy to wsparcia współfinansowanego zarówno ze środków Europejskiego Funduszu Społecznego jak i Funduszu Pracy. Ze względu na odgórne wytyczne oraz rekomendacje Ministerstwa Pracy i Polityki Społecznej oraz Ministerstwa Infrastruktury i Rozwoju, wsparcie unijne musi być kierowane priorytetowo do osób poniżej 30 roku życia oraz powyżej 50 roku życia. Również wsparcie oferowane w ramach nowych, atrakcyjnych form wsparcia po zmianie w ustawie o promocji zatrudnienia i instytucjach rynku pracy w szczególności dotyczy osób bezrobotnych z tych dwóch przedziałów wiekowych.

Oznacza to, że osoby w przedziale 31-49 lat jako klienci urzędów pracy znajdują się w relatywnie gorszym położeniu, mają bowiem mniejsze szanse na

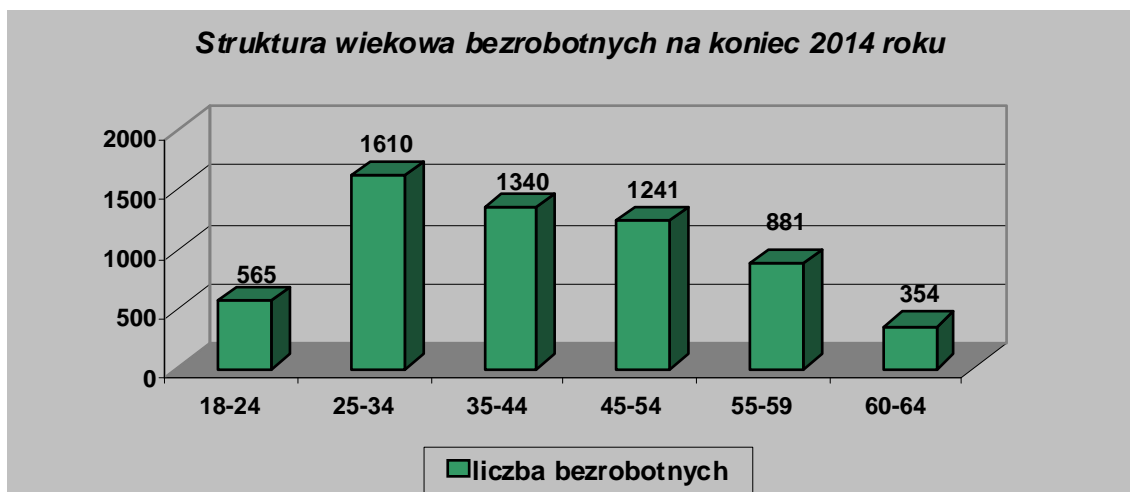
otrzymanie adekwatnego do ich potrzeb i kompleksowego wsparcia. Dlatego też ich udział na koniec 2014 roku wzrósł procentowo w stosunku do roku 2013, pomimo zanotowanego w 2014 roku spadku poziomu bezrobocia.

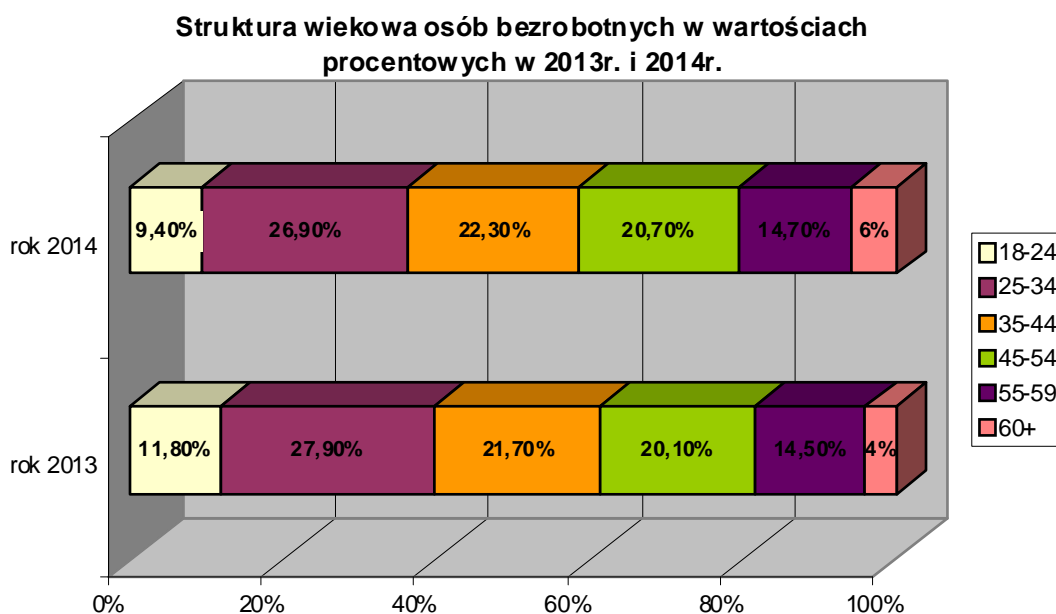
Strukturę wiekową bezrobotnych na koniec 2013 i 2014 roku w wartościach bezwzględnych i procentowych obrazują następujące wykresy:

Struktura wiekowa bezrobotnych na koniec 2013 roku



Struktura wiekowa bezrobotnych na koniec 2014 roku





Największe spadki wśród liczby ludności miasta Dąbrowa Górnicza można zaobserwować w grupie wiekowej 15-24 lata oraz 40-49 lat, natomiast **znacznie wzrosła liczba ludności w grupie wiekowej: 30-39 lat oraz 55-64 lata**¹. Wynika z tego jednoznacznie, że ludność miasta Dąbrowa Górnicza po pierwsze maleje, po drugie starzeje się. Są to dość niepokojące statystyki, zwłaszcza z perspektywy rynku pracy i problemów w znalezieniu zatrudnienia przez osoby o obniżonej mobilności zawodowej.

Wykształcenie

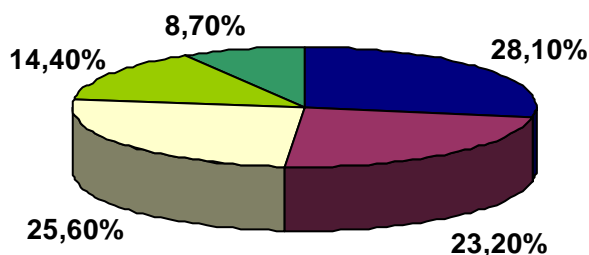
Rok 2014 przyniósł stosunkowo niewielkie zmiany w strukturze wykształcenia dąbrowskich bezrobotnych. Wyrażają się one między innymi we wzroście udziału osób z wykształceniem wyższym w stosunku do ogółu bezrobotnych, przy jednoczesnym spadku w wartościach bezwzględnych z 14,4% (995 osób) na koniec 2013 r. do 15,3% (915 osób) na koniec roku 2014. Należy jednak pamiętać, że wzrost ten ma nie tylko wymiar pozytywny (świadczy o wzrastającym poziomie wykształcenia zasobów siły roboczej), ale również negatywny, oznacza bowiem, iż bezrobocie w coraz większym stopniu dotyczy również osób z wykształceniem wyższym.

¹Ludność, stan ludności i prognozy, Ludność wg grup wieku i płci w 2013 r., Urząd Statystyczny w Katowicach, Katowice 2013; Bank Danych Lokalnych GUS

Wzrost nastąpił również w kategorii osób bezrobotnych z wykształceniem policealnym i średnim zawodowym (w wymiarze procentowym), tj. z 25,6% (1773 osoby) na koniec 2013 roku do 26% (1554 osoby) na koniec roku 2014 oraz z wykształceniem gimnazjalnym i poniżej z 23,2% (1608 osób) na koniec roku 2013 do 23,5% (1405 osób) na koniec roku 2014.

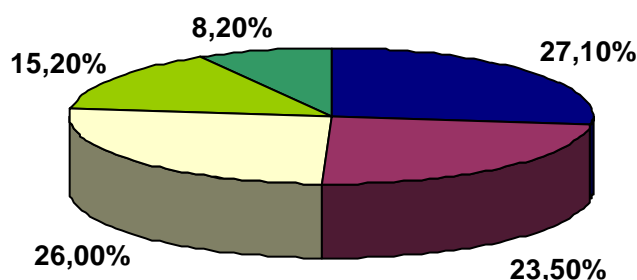
Minimalnie spadł z kolei odsetek osób bezrobotnych z wykształceniem średnim ogólnokształcącym z 8,7% ogółu bezrobotnych (604 osoby) na koniec roku 2013 do 8,2% ogółu bezrobotnych (492 osoby) na koniec roku 2014 oraz z wykształceniem zasadniczym zawodowym z 28,1% (1945 osób) na koniec 2013 roku do 27,1% (1625 osób) na koniec 2014 roku. Powyższe dane ilustrują wykresy:

Struktura wykształcenia bezrobotnych na koniec 2013 r.



■ zasadnicze zawodowe	■ gimnazjalne i poniżej
■ policealne i średnie zawodowe	■ wyższe
■ średnie ogólnokształcące	

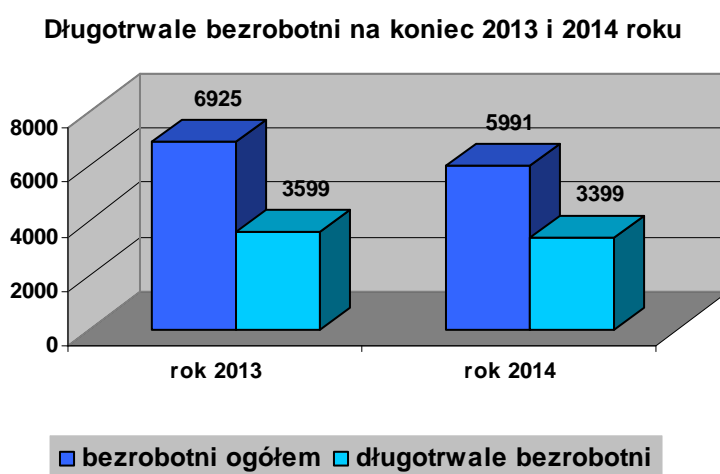
Struktura wykształcenia bezrobotnych na koniec 2014 r.



■ zasadnicze zawodowe	■ gimnazjalne i poniżej
■ policealne i średnie zawodowe	■ wyższe
■ średnie ogólnokształcące	

Długotrwałe pozostawanie bez pracy

W przypadku osób długotrwałe bezrobotnych, ich liczba wyrażona w wartościach bezwzględnych spadła z 3599 na koniec roku 2013 do 3399 na koniec 2014. Jednakże na przestrzeni badanego okresu udział osób długotrwałe bezrobotnych w ogóle bezrobotnych wzrósł aż o 4,7% (z 52% na koniec 2013 roku do 56,7% na koniec 2014 roku).



Wzrost udziału procentowego osób długotrwałe bezrobotnych wynika z nakładania się na siebie dwóch zjawisk – z jednej strony odpływy z bezrobocia tej kategorii osób są niższe niż na poziomie ogółu osób bezrobotnych, z drugiej strony coraz więcej zarejestrowanych w Urzędzie osób „wpada” w długotrwałe bezrobocie. Również struktura osób długotrwałe bezrobotnych ze względu na czas pozostawania bez pracy nie jest korzystna – aż 1288 osób długotrwałe bezrobotnych to osoby pozostające bez pracy powyżej 24 miesięcy.

Wzrost udziału procentowego osób długotrwałe bezrobotnych w ogóle zarejestrowanych jak również znaczny udział osób bezrobotnych pozostających bez pracy powyżej 24 miesięcy pokazuje, że dotychczasowe rozwiązania systemowe funkcjonujące na linii powiatowe urzędy pracy – ośrodki pomocy społecznej nie były wystarczająco skuteczne w walce z długotrwałym bezrobociem, które jest problemem społecznym daleko wykraczającym poza kompetencje i możliwości publicznych służb

zatrudnienia. Sytuacja ta powinna jednak ulegać stopniowej poprawie, gdyż znowelizowana w maju 2014 roku ustawa o promocji zatrudnienia i instytucjach rynku pracy kładzie nacisk na systemowe uporządkowanie kolejności podejmowanych działań, tak by osoby długotrwale bezrobotne, najbardziej oddalone od rynku pracy, w pierwszej kolejności, przed rozpoczęciem działań w obszarze aktywizacji zawodowej, obejmowane były zindywidualizowanym i kompleksowym wsparciem w obszarze integracji społecznej realizowanym przez ośrodki pomocy społecznej lub odpłatnie przez profesjonalnych wykonawców zewnętrznych.

Należy jednak pamiętać, że nie zawsze i nie wszystkie osoby bezrobotne długotrwale wymagają wcześniejszego zastosowania wobec nich działań stricte w obszarze integracji społecznej a dzięki wprowadzeniu koncepcji profilowania pojawiła się możliwość metodycznego wyłonienia grupy bezrobotnych długotrwale gotowych do aktywizacji zawodowej bez konieczności wcześniejszego podejmowania wobec nich działań w obszarze integracji społecznej. Są to osoby długotrwale bezrobotne dla których ustalono II profil pomocy. Osób takich wg stanu na koniec roku 2014 było 1833 i stanowiły one ponad połowę wszystkich osób długotrwale bezrobotnych (55,45%).

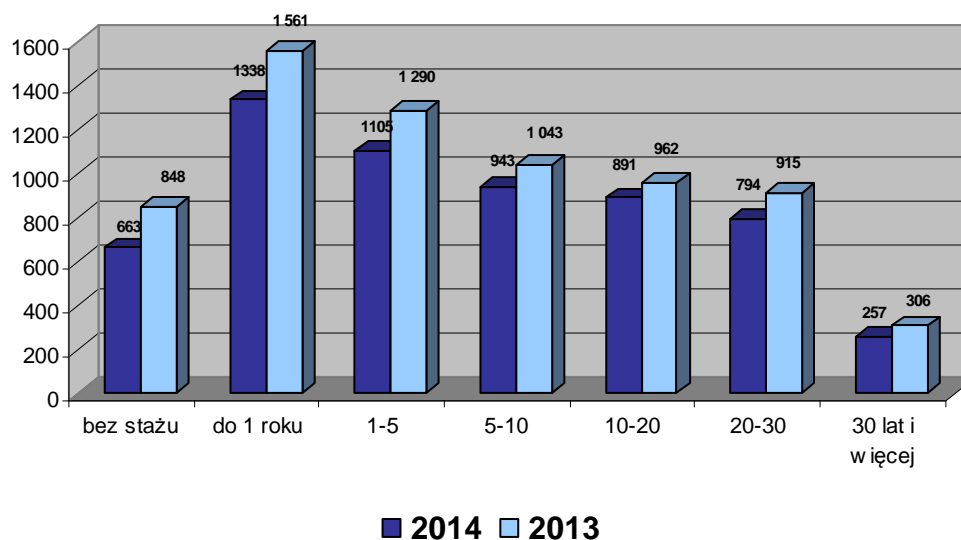
Doświadczenie zawodowe

Jak wynika z analizy wpływających do Urzędu w 2014 roku ofert pracy, pracodawcy przywiązują kluczową wagę do doświadczenia zawodowego jako czynnika decydującego o atrakcyjności potencjalnego kandydata do pracy. Jest to tym bardziej zauważalne, im gorsza jest sytuacja na rynku pracy i im mniejsza jest liczba ofert zatrudnienia.

Spośród osób zarejestrowanych w dąbrowskim Urzędzie wg stanu na koniec 2014 roku 17,8% bezrobotnych (1065 osób) nie posiadało żadnego doświadczenia zawodowego. Ponieważ zgodnie z definicją ustawową osoba bezrobotna bez doświadczenia zawodowego to osoba, która nie posiada doświadczenia zawodowego lub posiada doświadczenie uzyskane w trakcie zatrudnienia, wykonywania innej pracy zarobkowej lub prowadzenia działalności gospodarczej przez okres krótszy niż 6 miesięcy, dlatego też osoby bezrobotne bez doświadczenia zawodowego wykazywane są w statystykach struktury stażu pracy

zarówno w kategorii osób bez stażu pracy, jak również częściowo w kategorii osób ze stażem do 1 roku, co widać na poniższym wykresie.

**Struktura osób bezrobotnych zarejestrowanych w PUP
na koniec 2013 i 2014 roku wg stażu pracy**



Osoby niepełnosprawne

Na koniec grudnia 2014 r. w Powiatowym Urzędzie Pracy w Dąbrowie Górniczej zarejestrowanych było 379 bezrobotnych osób niepełnosprawnych (6,3% ogółu osób bezrobotnych) – dla porównania na koniec 2013 roku osób takich było 403 (5,8% ogółu bezrobotnych). Najliczniejszą grupę stanowiły osoby wobec których orzeczono lekki stopień niepełnosprawności (253 osoby) – 66,7%, umiarkowany stopień niepełnosprawności miało 30,9% zarejestrowanych osób niepełnosprawnych (117 osób). Wśród zarejestrowanych w dąbrowskim Urzędzie niepełnosprawnych tylko 9 osób posiadało znaczny stopień niepełnosprawności (2,4%).

Cechy charakterystyczne tej grupy ciągle pozostają takie same i są to: długi okres pozostawania bez pracy (51,5% ogółu zarejestrowanych niepełnosprawnych pozostaje bez pracy powyżej 12 m-cy), niskie wykształcenie (60% legitymuje się wykształceniem gimnazjalnym i poniżej lub zasadniczym zawodowym), wiek powyżej 45 lat (72,3% zarejestrowanych), brak doświadczenia zawodowego lub nieduży staż do 1 roku (27,7 % ogółu niepełnosprawnych bezrobotnych).

Należy również dodać, iż oprócz niepełnosprawnych ze statusem osoby bezrobotnej w dąbrowskim Urzędzie Pracy na koniec roku zarejestrowanych było 91 osób niepełnosprawnych ze statusem osoby poszukującej pracy i nie pozostającej w zatrudnieniu.

Struktura profili pomocy

Na etapie ogólnej charakterystyki ilościowej dąbrowskiego bezrobocia warto również wspomnieć o ustawowym novum obowiązującym od maja 2014 roku (wprowadzonym Ustawą z dnia 14 marca 2014 r. o zmianie ustawy o promocji zatrudnienia i instytucjach rynku pracy /Dz.U. 2014 poz. 598/) jakim jest profilowanie pomocy rodzące podział osób bezrobotnych na trzy kategorie. Choć MPiPS wskazuje, iż mamy do czynienia jedynie z trzema profilami pomocy a nie trzema kategoriami osób bezrobotnych, to jednak z analitycznego punktu widzenia koncepcja profilowania przyczyniła się do powstania trzech nowych zbiorów statystycznych. Koncepcja profilowania oparta jest o analizę sytuacji osoby bezrobotnej i jej szans na rynku pracy, biorąc pod uwagę jej oddalenie od rynku pracy i gotowość do wejścia lub powrotu na ten rynek. Określany w ten sposób potencjał zatrudnieniowy osoby bezrobotnej, pozwala w precyzyjny sposób wskazać silne i słabe strony cechujące bezrobotnego, z punktu widzenia jego sytuacji na rynku pracy i czynniki obiektywne, które mają wpływ na to jak łatwo może on wyjść z bezrobocia i podjąć pracę.

Na stopień *oddalenia od rynku pracy* wpływają takie czynniki jak: wiek, płeć, poziom wykształcenia, doświadczenie zawodowe, znajomość języków obcych, orzeczony stopień niepełnosprawności, czas pozostawania bez pracy, uprawnienia zawodowe, umiejętności, miejsce zamieszkania pod względem oddalenia od potencjalnych miejsc pracy, możliwość dojazdu do pracy, przyczyny utrudniające podjęcie pracy, dostęp do nowoczesnych form komunikowania się z powiatowym urzędem pracy i pracodawcami.

Potrzeba i chęć osoby bezrobotnej do podjęcia pracy (określane jako *gotowość do wejścia lub powrotu na rynek pracy*) jest ustalana na podstawie informacji o: dotychczasowej i aktualnej gotowości do współpracy z PUP, zaangażowania w samodzielne poszukiwanie pracy, powodach rejestracji w PUP,

gotowości do dostosowania się do wymagań rynku pracy, dyspozycyjności, powodach skłaniających do podjęcia pracy.

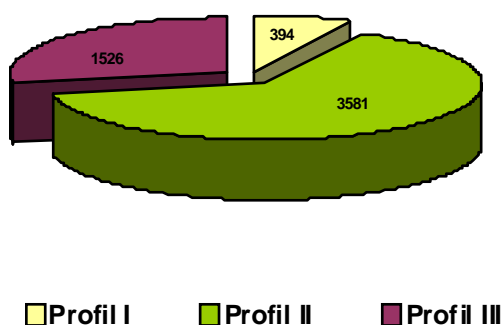
Syntetyczna charakterystyka opisowa profili wprowadzona przez ustawodawcę jest następująca:

- **profil I**, przewidziany jest dla osób aktywnych,
- **profil II**, przewidziany jest dla osób wymagających wsparcia,
- **profil III**, przewidziany jest dla osób oddalonych od rynku pracy.

W ramach poszczególnych profili pomocy oferowane są różne formy pomocy, zgodne z ustawą o promocji zatrudnienia i instytucjach rynku pracy. Przynależność do odpowiedniego profilu oznacza tym samym możliwość skorzystania ze wsparcia, w założeniu ustawodawcy, bardziej adekwatnego do deficytów i potrzeb osób bezrobotnych.

Na dzień 31.12.2014r. w Powiatowym Urzędzie Pracy w Dąbrowie Górniczej zarejestrowane były 394 osoby (215 kobiet i 179 mężczyzn) dla których ustalono I profil pomocy, II profil ustalono 3581 osobom (1804 kobietom i 1777 mężczyzn), a III profil 1526 osobom (876 kobietom i 650 mężczyzn)². Dane te obrazuje poniższy wykres:

Liczba osób bezrobotnych w podziale na profile pomocy wg stanu na koniec 2014 roku



² Uwaga metodologiczna: Liczba osób ogółem zarejestrowanych na koniec grudnia 2014r. w PUP w Dąbrowie Górniczej jest większa niż liczba osób, które zostały sprofilowane. Różnica wynika z faktu, iż dla części osób zarejestrowanych nie ustalono jeszcze profilu pomocy. Zgodnie z ustawą ma to nastąpić niezwłocznie po rejestracji, co oznacza, iż termin ten nie jest tożsamy z dniem rejestracji bezrobotnego.

**II. DZIAŁANIA POWIATOWEGO
URZĘDU PRACY W ZAKRESIE
OGRANICZANIA BEZROBOCIA**

II.1. POŚREDNICTWO PRACY

Dobrej jakości pośrednictwo pracy jest tanią i najskuteczniejszą formą pomocy dla osób poszukujących pracy. Dlatego też strategicznym celem Powiatowego Urzędu Pracy w Dąbrowie Górniczej jest osiągnięcie jak najlepszych wyników w zakresie pośrednictwa pracy. **Pośrednictwo pracy** polega na udzieleniu pomocy bezrobotnym i innym osobom poszukującym pracy w uzyskaniu odpowiedniego zatrudnienia oraz pracodawcom w pozyskaniu pracowników o poszukiwanych kwalifikacjach zawodowych.

Pośrednictwo pracy realizowane jest w dwóch podstawowych formach:

Pośrednictwa zamkniętego – informacje o wolnych miejscach pracy są dostępne u pośredników pracy. Pośrednicy przeprowadzają wstępne rozmowy kwalifikacyjne z osobami bezrobotnymi – kandydatami do pracy. Wybrani przez nich kandydaci kierowani są do pracodawców (z kartami referencyjnymi), którzy dokonują ostatecznej rekrutacji.

Pośrednictwa otwartego – oferty pracy z nazwą i adresem pracodawcy eksponowane są na tablicy ogłoszeń Powiatowego Urzędu Pracy. Osoby zainteresowane ofertą kontaktują się bezpośrednio z pracodawcą, który samodzielnie dokonuje wyboru pracowników.

W roku 2014 pracodawcy zgłosili do dąbrowskiego Urzędu 5438 miejsc pracy i aktywizacji zawodowej (a więc o 260 więcej niż w roku 2013 - 5178). Część z nich – 161 – pozyskanych zostało przez aktywnego pośrednika pracy. Pośrednicy pracy skierowali na rozmowy kwalifikacyjne do pracodawców 1935 osób bezrobotnych (w tym 1242 w ramach stażu); 892 osoby bezrobotne w ich wyniku podjęły pracę. Oznacza to 46,1% efektywność zatrudnieniową pośrednictwa pracy. Ogółem, w omawianym okresie, z ewidencji bezrobotnych z powodu podjęcia pracy wyrejestrowano 4342 osoby (o 656 osób mniej niż w roku 2013 - 4998).

Formą zwiększającą możliwość uzyskania zatrudnienia jest organizowanie giełd pracy z pracodawcami. Mając na celu dostosowanie i usprawnienie świadczenia usług do potrzeb naszych klientów w zakresie rekrutacji pracowników proponujemy pracodawcom organizację giełd pracy na terenie Urzędu z kandydatami w ramach zgłoszonych ofert pracy. Taka forma naboru pozwala

pracodawcy na spotkanie z większą liczbą kandydatów a osobom bezrobotnym umożliwiła bezpośrednią rozmowę z przyszłym pracodawcą.

W 2014 r. zorganizowano 11 giełd pracy dla 11 pracodawców, m.in. dla firm: Centrum Tele Promocji, Electrolux Poland Sp. z o. o., Optimal Sp. z o. o., Steria Sp. z o. o., Virco, Poziom Sp. z o. o. w których uczestniczyły 162 osoby wyselekcjonowane przez pośredników pracy.

Pośrednictwo pracy opieramy na stałych kontaktach z przedsiębiorstwami, które systematycznie składają u nas oferty pracy. Należą do tej grupy takie firmy jak: ALBA MPGK Sp. z o.o., DHL Exell Supply Chain Poland Sp. z o. o., Final SA, Frac Handel Sp. z o. o., Cemet SA, Chemokor Sp. z o. o., Eden Springs Sp. z o. o., Dominium SA, EL-DI Sp. z o. o, Kolprem Sp. z o. o.

Do nowych pracodawców w 2014 roku dołączyły takie firmy jak: Oknowent Sp. z o. o. (oferty pracy dla handlowców, pracowników produkcji), SQS Sp. z o. o. (oferty pracy dla kontrolerów jakości), Complex s.c. (oferty pracy dla pracowników budowlanych), Grupa Solari Ecoduon Sp. z o. o. (oferty pracy dla doradców technicznych), Precision Engineering Industry Sp. z o. o. (oferty pracy dla operatorów maszyn CNC), Konsalnet Ochrona Sp. z o. o. (oferty pracy dla pracowników ochrony), Protor SA (oferty pracy dla mechaników i elektromonterów).

Utrwalanie współpracy z rzetelnymi pracodawcami oraz poszukiwanie nowych inwestycji na terenie Dąbrowy Górniczej, pozwala nam skutecznie pomagać osobom bezrobotnym w poszukiwaniu zatrudnienia.

Ponadto utrzymywane są kontakty z działającymi biurami Doradztwa Personalnego i Agencjami Pośrednictwa Pracy w zakresie realizacji ofert oraz pośredniczenia w naborze kandydatów do pracy (GI Group Sp. z o. o., Axell Polska 2004 Sp. z o. o., Fast Service, Personnel Solutions Sp. z o. o., Talent Partners, Manpowergroup Sp. z o.o., Eurokadra SA).

Pracodawcom umożliwiamy zgłaszanie ofert pracy bezpośrednio za pomocą strony internetowej dąbrowskiego Urzędu Pracy a bezrobotnym udostępniamy internetową bazę ofert pracy. Wszystkie oferty pracy, które wpływają do Urzędu Pracy umieszczane są na portalu Publicznych Służb Zatrudnienia (www.oferty.praca.gov.pl) oraz na stronie internetowej Urzędu Pracy (www.pup-dg.pl).

Europejskie Służby Zatrudnienia

W 2014 r. do Powiatowego Urzędu Pracy w Dąbrowie Górniczej za pośrednictwem Wojewódzkiego Urzędu Pracy w Katowicach w ramach sieci EURES wpłynęło 336 ofert pracy, co dało 2184 miejsca pracy.

Najwięcej ofert pracy wpłynęło z Niemiec – 170 ofert (645 wakatów), Wielkiej Brytanii – 22 oferty (349 wakatów; ponad 2-krotnie mniej, niż w analogicznym okresie 2013 r.), Belgii – 21 ofert (45 wakatów), Austrii – 18 ofert (95 wakatów; ponad 2-krotnie mniej niż w analogicznym okresie 2013 r.), Norwegii – 19 ofert (125 wakatów), Francji – 17 ofert (592 wakaty; niemal 2-krotnie więcej, niż w analogicznym okresie 2013 r.), Czech – 5 ofert (28 wakatów; ponad 3-krotnie mniej, niż w analogicznym okresie 2013 r.).

Struktura poszukiwanych pracobiorców przez zagranicznych pracodawców niewiele się zmieniła w stosunku do analogicznego okresu 2013 r.: nadal najbardziej poszukiwani byli specjaliści w branży przemysłowej – inżynierowie, konstruktorzy, mechanicy, operatorzy maszyn CNC, ślusarze, spawacze, ale także kierowcy, pracownicy w branży informatycznej, opiekunowie osób starszych, pracownicy do prac polowych i w branży hotelarsko-gastronomicznej.

Podkreślić należy również fakt, iż podobnie jak w roku ubiegłym, pracodawcy zagraniczni rzadko decydują się na samodzielne poszukiwanie pracowników w granicach UE/EOG, przerzucając to zadanie na wyspecjalizowane agencje: zdecydowana większość ofert pracy w ramach sieci EURES została bowiem w 2014 r. zgłoszona przez agencje zatrudnienia czy agencje pracy tymczasowej.

W 2014 roku – podobnie jak w latach ubiegłych (2010-2013) – nie było zainteresowania pracodawców polskich poszukiwaniem pracowników w ramach sieci EURES: do tut. Urzędu nie zgłoszono bowiem żadnej oferty pracy w ramach tej sieci.

Zainteresowanie osób bezrobotnych i poszukujących pracy ofertami zagranicznymi pozostaje na porównywalnym poziomie, choć w dalszym ciągu największą barierą w podejmowaniu pracy za granicą pozostaje brak znajomości języków obcych, która w chwili obecnej wymagana jest niemal w każdej zgłoszonej ofercie.

II.2. PORADNICTWO ZAWODOWE

Poradnictwo zawodowe realizowane przez doradców zawodowych w Powiatowym Urzędzie Pracy w Dąbrowie Górniczej ma na celu udzielanie pomocy osobom bezrobotnym i poszukującym pracy w dokonaniu trafnej oceny indywidualnych szans podjęcia zatrudnienia i optymalnego wyboru kierunku rozwoju oraz kariery zawodowej.

Usługi świadczone przez doradców zawodowych Powiatowego Urzędu Pracy w Dąbrowie Górniczej obejmowały m.in. porady indywidualne dla osób bezrobotnych i poszukujących pracy ułatwiające wybór zawodu, uzupełnienie bądź zmianę kwalifikacji zawodowych, analizowanie predyspozycji zawodowych klientów PUP, a także uzupełnienie wiedzy na temat wykorzystywania dostępnych metod i technik poszukiwania pracy, udzielanie pomocy przy sporządzaniu dokumentów aplikacyjnych (życiorysu zawodowego i listu motywacyjnego), zapoznavanie klientów z zasadami poprawnej autoprezentacji w trakcie rozmów kwalifikacyjnych z pracodawcami, wzmacnianie motywacji osób bezrobotnych i poszukujących pracy do zmiany ich sytuacji zawodowej oraz analizowanie w procesie doradczym innych problemów związanych ze sprawami zawodowymi.

Podstawowym narzędziem doradców zawodowych w trakcie indywidualnej pracy z klientem jest rozmowa, jednak wykorzystywano również takie narzędzia pracy, jak kwestionariusze predyspozycji zawodowych, konkretnie Kwestionariusz Zainteresowań Zawodowych KZZ, Wielowymiarowy Kwestionariusz Preferencji WKP, Inwentarz Osobowości NEO-FFI, Test do Samooceny, Kotwice Kariery według Schein'a. Łącznie przeprowadzono 31 różnego rodzaju badań testowych.

Warto zwrócić również uwagę na szkolenie z zakresu umiejętności poszukiwania pracy w Klubie Pracy, na które doradcy zawodowi kierowali osoby, które utraciły motywację do poszukiwania zatrudnienia, nie miały żadnego doświadczenia w poszukiwaniu pracy, chciały wrócić na rynek pracy po długim okresie braku aktywności zawodowej czy osoby o obniżonej samoocenie.

W okresie od początku stycznia do końca grudnia 2014 z indywidualnych porad zawodowych skorzystało 501 osób, 431 odbyło rozmowę wstępną z doradcą zawodowym, natomiast liczba wizyt indywidualnych u doradców to 1412.

Doradcy zawodowi przeprowadzili również 6 grupowych porad zawodowych, z których skorzystały 44 osoby. Tematy przeprowadzonych zajęć dotyczyły problematyki równości szans kobiet i mężczyzn na rynku pracy, technik aktywnego poszukiwania pracy oraz pokonywania barier w realizacji planów zawodowych.

Należy tutaj podkreślić, iż w związku ze zmianą ustawy o promocji zatrudnienia i instytucjach rynku pracy, począwszy od 27 maja br. priorytetową kwestią stało się profilowanie pomocy dla osób bezrobotnych oraz opracowywanie dla nich indywidualnych planów działania.

W 2014 r. ustalono 7725 profili pomocy dla osób bezrobotnych i opracowano łącznie 6679 indywidualnych planów działania, w tym dla grupy 20 osób zarejestrowanych jako osoby poszukujące pracy. Dla porównania w analogicznym okresie roku ubiegłego opracowano 2380 indywidualnych planów działania, a więc ponad dwukrotnie mniej.

Poradnictwo zawodowe to również informacja zawodowa i grupowa dla osób bezrobotnych i poszukujących pracy, dotycząca informacji o podstawowych usługach rynku pracy, zawodach i ogólnej sytuacji na lokalnym rynku pracy, możliwości uzyskania kwalifikacji zawodowych, oczekiwań pracodawców w zakresie kwalifikacji zawodowych wymaganych od kandydatów do pracy, możliwości podejmowania własnej działalności gospodarczej, a także innych informacji związanych z rynkiem pracy i instytucjami z nim związanymi.

Z informacji indywidualnych skorzystało 138 osób, natomiast z informacji zawodowej grupowej skorzystały 152 osoby w ramach 22 grup.

Klub Pracy

W zajęciach Klubu Pracy w 2014 roku wzięły udział 53 osoby (43 kobiety i 10 mężczyzn). Szkolenia ukończyło 48 osób (41 kobiet oraz 7 mężczyzn).

Celem szkoleń było umożliwienie uczestnikom nabycia umiejętności poszukiwania pracy, wzmocnienia motywacji do zmiany ich sytuacji zawodowej i uzyskania zatrudnienia.

Szkolenia trwały po 3 tygodnie i składały się z dwóch części: 40 godzin przeprowadzonych metodą warsztatów szkoleniowych oraz 40 godzin praktycznego poszukiwania pracy. Program szkoleń był realizowany zawsze w całości, na podstawie podręcznika Klub Pracy wydanego przez Ministerstwo Pracy i Polityki

Społecznej. Zajęcia w pierwszych dwóch tygodniach dotyczyły szczegółowych zagadnień przydatnych osobom bezrobotnym w uzupełnieniu ich wiedzy i umiejętności potrzebnych do aktywnego poszukiwania pracy. Poruszano między innymi takie tematy jak: efektywne, skuteczne poruszanie się po rynku pracy, siła twórczego i pozytywnego myślenia, odkrywanie własnych umiejętności i możliwości, asertywność w poszukiwaniu pracy, profesjonalne przygotowanie się do rozmowy kwalifikacyjnej. Natomiast zajęcia w ostatnim tygodniu szkoleń zostały głównie poświęcone praktycznemu poszukiwaniu pracy, przygotowaniu dokumentów aplikacyjnych na komputerach oraz poszukiwaniu ofert pracy na stronach internetowych. Do udziału zostali zaproszeni także eksperci - psycholog, prawnik, przedstawiciel prywatnej agencji zatrudnienia, wizażystka/kosmetyczka. Poszczególni specjaliści dzielili się swoimi spostrzeżeniami z zakresu zagadnień rynku pracy oraz udzielali wielu cennych wskazówek związanych z samym poszukiwaniem pracy i elementami prawa pracy. Przedstawiano również filmy z Wytwórni Filmów Szkoleniowych SYNERGIA, między innymi: Autoprezentacja, Przygotowanie do rozmowy kwalifikacyjnej, Rozmowa kwalifikacyjna, Gdzie i jak szukać pracy?

Szkolenia w Klubie Pracy pomogły uczestnikom zmienić swoją postawę i inaczej spojrzeć na przeszkody, które do tej pory wydawały się nie do pokonania.

II.3 AKTYWNE FORMY PRZECIWDZIAŁANIA BEZROBOCIU

Oprócz oferowania osobom bezrobotnym propozycji zatrudnienia oraz udzielania wsparcia w postaci poradnictwa zawodowego, dąbrowski Urząd kładzie szczególny nacisk na inicjowanie i organizowanie aktywnych form przeciwdziałania bezrobociu.

Wartość środków krajowych i unijnych (w ramach projektu systemowego 6.1.3) przeznaczonych przez Powiatowy Urząd Pracy w Dąbrowie Górniczej na ograniczanie bezrobocia w 2014 roku osiągnęła poziom 9,8 mln zł, a więc była to kwota wyższa niż w roku 2013 (8,3 mln zł).

Na aktywne formy finansowane ze środków krajowych wydatkowano 3,46 mln zł. Na ww. kwotę składają się środki Funduszu Pracy:

- 1) przyznane przez Ministra Pracy i Polityki Społecznej w wysokości 2,62 mln zł w ramach tzw. algorytmu,
- 2) pozyskane przez Urząd Pracy z Rezerwy Ministra Pracy i Polityki Społecznej w wysokości 0,84 mln zł na realizację 4 programów na rzecz promocji zatrudnienia, łagodzenia skutków bezrobocia i aktywizacji zawodowej: osób bezrobotnych do 30 roku życia, osób bezrobotnych powyżej 50 roku życia, osób tworzących lub przystępujących do spółdzielni socjalnej oraz osób bezrobotnych w szczególnej sytuacji na rynku pracy określonych w art. 49 ustawy o promocji zatrudnienia i instytucjach rynku pracy.

Na aktywne formy finansowane ze środków projektu systemowego 6.1.3 wydatkowano w 2014 roku kwotę 6,34 mln zł.

Źródłem dodatkowego finansowania działań aktywizacyjnych w 2014 roku były ponadto 3 projekty konkursowe i 1 partnerski finansowane ze środków Europejskiego Funduszu Społecznego. W 2014 roku na ich realizację wydatkowo 1 455,5 tys. zł, odpowiednio:

- 1) 188,9 tys. zł w ramach projektu konkursowego „Doświadczenie drogą do zatrudnienia” (Poddziałanie 6.1.1 PO KL),
- 2) 175,9 tys. zł w ramach projektu konkursowego „Wiek moim atutem” (Poddziałanie 6.1.1 PO KL),
- 3) 18,6 tys. zł w ramach projektu konkursowego „Postaw na kwalifikacje i doświadczenie” (Poddziałanie 6.1.1 PO KL),

4) 1 072,1 tys. zł w ramach projektu partnerskiego „Kierunek przedsiębiorczość” (Działanie 6.2 PO KL).

II.3.1 PROGRAMY AKTYWIZACJI ZAWODOWEJ

Powiatowy Urząd Pracy w Dąbrowie Górniczej realizował w 2014 r. następujące programy aktywizujące lokalny rynek pracy:

Prace interwencyjne

Celem programu jest udzielenie pracodawcom zgłaszającym możliwość tworzenia nowych miejsc pracy dla osób bezrobotnych, finansowego wsparcia w postaci refundacji części kosztów wynagrodzenia i składek na ubezpieczenia społeczne zatrudnianych osób.

W 2014 roku wsparciem w ramach prac interwencyjnych objęto 64 osoby. Na ich sfinansowanie wydatkowano kwotę 319,1 tys. zł, w tym 308,3 tys. zł ze środków algorytmowych Funduszu Pracy oraz 10,8 tys. zł ze środków Rezerwy Ministra.

Program prac interwencyjnych jest jednym z najskuteczniejszych zatrudnieniowo programów rynku pracy, jego efektywność w 2014 roku wyniosła 88,9%. Spośród 45 osób, które ukończyły w 2014 r. uczestnictwo w tej formie wsparcia, 40 podjęło zatrudnienie.

Staże

Staż oznacza nabywanie przez bezrobotnego umiejętności praktycznych do wykonywania pracy przez wykonywanie zadań zawodowych w miejscu pracy według ustalonego programu.

Od stycznia do grudnia 2014 r. programem staży finansowanych ze środków krajowych oraz projektu systemowego objęto 640 osób bezrobotnych. Uczestnictwo w tej formie wsparcia zakończyło 486 osób, a pracę podjęło 315 osób. Oznacza to, iż efektywność zatrudnieniowa programu wyniosła 64,8%.

Na realizację staży wydatkowano kwotę 3 475,0 tys. zł, w tym 1 531,5 tys. zł ze środków Funduszu Pracy w ramach algorytmu, 1 811,2 tys. zł ze środków projektu

systemowego „Nowe perspektywy na rynku pracy” w ramach Poddziałania 6.1.3 PO KL oraz 132,3 tys. zł ze środków rezerwy Ministra.

Dodatkowo staże organizowane były w 2014 roku w ramach projektów konkursowych „Postaw na kwalifikacje i doświadczenie”, „Doświadczenie drogą do zatrudnienia” oraz „Wiek moim atutem” w ramach Poddziałania 6.1.1 PO KL.

Bony stażowe

Staże realizowane były również począwszy od sierpnia 2014 roku w nowej formule tzw. bonów stażowych. Bon stażowy zgodnie z **art. 66l ust. 1 ustawy z dnia 20 kwietnia 2004 roku o promocji zatrudnienia i instytucjach rynku pracy** stanowi gwarancję skierowania do odbycia 6-cio miesięcznego stażu u pracodawcy wskazanego przez bezrobotnego w wieku do 30 roku życia, o ile pracodawca zobowiąże się do zatrudnienia bezrobotnego po zakończeniu stażu przez okres 6 kolejnych miesięcy. Zgodnie z **art. 66l ust 4. ustawy** starosta wypłaca pracodawcy, który zatrudni bezrobotnego przez deklarowany okres 6 miesięcy, premię w wysokości 1500 zł.

W okresie od sierpnia do grudnia 2014 r. tą formą wsparcia objęto 38 osób bezrobotnych, a na ich realizację wydatkowano kwotę 170,3 tys. zł. Źródłem finansowania bonów stażowych były środki rezerwy Ministra w ramach „Programu na rzecz promocji zatrudnienia, łagodzenia skutków bezrobocia i aktywizacji zawodowej osób bezrobotnych do 30 roku życia”. Uczestnictwo w tej formie wsparcia zakończyła (wg stanu na 21 kwietnia 2015 roku) 1 osoba, która podjęła zatrudnienie.

Dofinansowanie kosztów podjęcia działalności gospodarczej

Jest to program adresowany do osób przedsiębiorczych, które same chcą stworzyć dla siebie miejsce pracy. Bezrobotni zamierzający podjąć działalność gospodarczą mogą wnioskować o otrzymanie dofinansowania na ten cel ze środków jakimi dysponuje Powiatowy Urząd Pracy.

W okresie styczeń - grudzień 2014 roku przyznano osobom bezrobotnym łącznie 173 dofinansowania na rozpoczęcie własnej działalności gospodarczej o całkowitej wartości 3 703,1 tys. zł. Kwota 3331,3 tys. zł pochodziła z Europejskiego Funduszu Społecznego (projektu systemowego realizowanego

w ramach Poddziałania 6.1.3 Programu Operacyjnego Kapitał Ludzki), 215,3 tys. zł ze środków Funduszu Pracy a 156,5 tys. zł ze środków Rezerwy Ministra. Oznacza to, iż w 2014 roku głównym źródłem finansowania rozwoju przedsiębiorczości w Mieście w formie bezzwrotnych dofinansowań na podjęcie działalności gospodarczej były środki z EFS.

Jednorazowe środki na podjęcie działalności gospodarczej to forma aktywizacji, która niezmiennie cieszy się szczególnie dużym zainteresowaniem. Wśród dominujących obszarów aktywności gospodarczej, wskazać należy na wszelkiego rodzaju sprzedaż, w tym internetową (art. spożywcze i przemysłowe, odzież, obuwie, itp.) oraz usługi (remontowe, budowlane, kosmetyczno - fryzjerskie, artystyczne, sportowe, gastronomiczne, reklamowe, porządkowe, itp.).

Refundacja kosztów wyposażenia lub doposażenia stanowiska pracy

Refundacja kosztów wyposażenia lub doposażenia stanowiska pracy to forma wsparcia adresowana do tych przedsiębiorców, którzy zamierzają zatrudnić osobę bezrobotną.

Powiatowy Urząd Pracy w Dąbrowie Górniczej podpisał w 2014 roku umowy o refundację kosztów wyposażenia lub doposażenia stanowisk pracy z 53 podmiotami. Dzięki takiej formie wsparcia, na której sfinansowanie przeznaczono 1 380,0 tys. zł powstało 65 nowych stanowisk pracy dla zarejestrowanych w dąbrowskim Urzędzie osób bezrobotnych. Kwota ta pochodziła w większej części ze środków Europejskiego Funduszu Społecznego w ramach projektu systemowego 6.1.3 – 1180,2 tys. zł oraz ze środków Rezerwy Ministra – 199,8 tys. zł.

Szkolenia

W okresie od stycznia do grudnia 2014r. szkoleniami organizowanymi przez Powiatowy Urząd Pracy w Dąbrowie Górniczej ze środków krajowych objęto ogółem 122 osoby bezrobotne. Uczestnictwo w szkoleniach zakończyło 78 osób, a 46 z nich podjęło zatrudnienie, co oznacza 59% efektywność zatrudnieniową.

Dąbrowski Urząd w miarę możliwości lokalnego i regionalnego rynku usług szkoleniowych starał się organizować szkolenia indywidualne we wszystkich kierunkach, na które jest zapotrzebowanie i których ukończenie przekłada się na

podjęcie zatrudnienia. W 2014 r. bezrobotni mogli zdobyć nowy zawód lub kwalifikacje między innymi na następujących szkoleniach: Sprzedawca – handlowiec, Prawo jazdy kat. C, D, Obsługa i programowanie obrabiarek sterowanych numerycznie CNC, Spawanie (różne metody), Operator koparko-ładowarki, Płytkarz- posadzkarz- glazurnik, Florystyka z obsługą kasy fiskalnej, Operator suwnic.

Ponadto 53 osoby bezrobotne wzięły udział w szkoleniu w ramach Klubu Pracy, dla 2 osób bezrobotnych sfinansowane zostały koszty egzaminów/licencji, zaś jednej osobie bezrobotnej wypłacone zostało stypendium za kontynuowanie nauki.

Łącznie na organizację szkoleń ze środków krajowych przeznaczono w 2014 roku kwotę 364 tys. zł, w tym 329,7 tys. zł z Funduszu Pracy oraz 34,3 tys. zł ze środków rezerwy Ministra.

Dodatkowo szkolenia realizowane były w ramach projektów konkursowych „Doświadczenie drogą do zatrudnienia” oraz „Wiek moim atutem” w ramach Poddziałania 6.1.1 PO KL.

Bony szkoleniowe

Szkolenia realizowane były również począwszy od sierpnia 2014 roku w nowej formule tzw. bonów szkoleniowych. Bon szkoleniowy zgodnie z **art. 66k ust. 1 ustawy z dnia 20 kwietnia 2004 roku o promocji zatrudnienia i instytucjach rynku pracy** stanowi gwarancję skierowania bezrobotnego w wieku do 30 roku życia na wskazane przez niego szkolenie oraz opłacenia kosztów, które zostaną poniesione w związku z podjęciem szkolenia. W okresie od sierpnia do grudnia 2014 r. bony szkoleniowe wydano 13 osobom bezrobotnym, a na ich realizację wydatkowano 65,7 tys. zł. Źródłem finansowania bonów szkoleniowych były środki rezerwy Ministra w ramach „Programu na rzecz promocji zatrudnienia, łagodzenia skutków bezrobocia i aktywizacji zawodowej osób bezrobotnych do 30 roku życia”. Uczestnictwo w tej formie wsparcia zakończyło 13 osób, a pracę podjęło 10 osób. Oznacza to, iż efektywność zatrudnieniowa programu wyniosła 76,9%.

Prace społecznie użyteczne

W roku 2014 na terenie Dąbrowy Górniczej, po raz kolejny, zorganizowane zostały prace społecznie użyteczne skierowane do osób bezrobotnych bez prawa do zasiłku, korzystających z pomocy Miejskiego Ośrodka Pomocy Społecznej. Osoba skierowana do wykonywania prac społecznie użytecznych wykonuje pracę na rzecz pracodawcy w wymiarze nie większym niż 10 godzin tygodniowo, za którą otrzymuje świadczenie pieniężne wypłacane przez MOPS. Skierowane osoby pracowały m. in. na takich stanowiskach jak: pracownik gospodarczy, sprzątaczką, pomoc kuchenna, pomoc biurowa, opiekun i świadczyły pracę m. in. na rzecz dąbrowskich szkół, przedszkoli, żłobków, klubów sportowych, biblioteki, MOPT, Polskiego Związku Niewidomych, Środowiskowego Domu Samopomocy w Dąbrowie Górniczej, Caritas Diecezji Sosnowieckiej, Dziennego Domu Pomocy Społecznej i organizacji pozarządowych. Programem prac społecznie użytecznych objęto 206 osób a na jego realizację Powiatowy Urząd Pracy przeznaczył w 2014 roku kwotę 188,8 tys. zł.

Bony zatrudnieniowe

Bony zatrudnieniowe to kolejny nowy instrument rynku pracy wprowadzony nowelą ustawy o promocji zatrudnienia i instytucjach rynku pracy. Stanowi on gwarancję zrefundowania pracodawcy, który zatrudni bezrobotnego do 30 roku życia na okres 18 miesięcy, części kosztów wynagrodzenia wraz ze składkami na ubezpieczenia społeczne.

W 2014 r. bony zatrudnieniowe wydano 4 osobom bezrobotnym, ich łączna wartość to 7,6 tys. zł. Źródłem finansowania bonów zatrudnieniowych były środki rezerwy Ministra w ramach „Programu na rzecz promocji zatrudnienia, łagodzenia skutków bezrobocia i aktywizacji zawodowej osób bezrobotnych do 30 roku życia”.

Dofinansowanie wynagrodzenia za zatrudnienie skierowanej osoby bezrobotnej powyżej 50 roku życia

Począwszy od 2014 roku Powiatowy Urząd Pracy może przyznać pracodawcy lub przedsiębiorcy dofinansowanie wynagrodzenia za zatrudnienie skierowanej osoby bezrobotnej, która ukończyła 50 rok życia, w kwocie nie wyższej niż połowa

minimalnego wynagrodzenia za pracę za każdą zatrudnioną osobę bezrobotną. Dofinansowanie wynagrodzenia przysługuje na podstawie zawartej umowy przez okres 12 miesięcy – w przypadku zatrudnienia osoby bezrobotnej, która ukończyła 50 lat, a nie ukończyła 60 lat lub 24 miesięcy – w przypadku zatrudnienia osoby bezrobotnej, która ukończyła 60 lat.

W 2014 roku podpisano 8 umów o przedmiotowe dofinansowanie w wysokości 20,4 tys. zł dla 8 osób bezrobotnych powyżej 50 roku życia. Zostało ono sfinansowane ze środków rezerwy Ministra w ramach „Programu na rzecz promocji zatrudnienia, łagodzenia skutków bezrobocia i aktywizacji zawodowej osób bezrobotnych powyżej 50 roku życia”.

Bony na zasiedlenie

Bony na zasiedlenie to kolejny nowy instrument adresowany do osób bezrobotnych, którzy nie ukończyli 30 roku życia. Stanowi on gwarancję przyznania środków finansowych (w wysokości nie wyższej niż 200% przeciętnego wynagrodzenia) na pokrycie kosztów zamieszkania w związku z podjęciem zatrudnienia, innej pracy zarobkowej lub działalności gospodarczej poza miejscem dotychczasowego zamieszkania.

W 2014 roku przyznano 2 bony na zasiedlenie w łącznej kwocie 13,6 tys. zł. Były one finansowane ze środków algorytmu Funduszu Pracy oraz rezerwy Ministra w ramach „Programu na rzecz promocji zatrudnienia, łagodzenia skutków bezrobocia i aktywizacji zawodowej osób bezrobotnych do 30 roku życia”.

II.3.2 PROJEKTY WSPÓŁFINANSOWANE ZE ŚRODKÓW EUROPEJSKIEGO FUNDUSZU SPOŁECZNEGO

W 2014 roku Powiatowy Urząd Pracy w Dąbrowie Górniczej realizował 5 projektów współfinansowane ze środków Europejskiego Funduszu Społecznego adresowanych do osób bezrobotnych.

Projekt systemowy „Nowe perspektywy na rynku pracy” – Poddziałanie 6.1.3 Programu Operacyjnego Kapitał Ludzki

W ramach Programu Operacyjnego Kapitał Ludzki 2007-2013 Powiatowy Urząd Pracy kontynuował w 2014 roku realizację projektu systemowego pt. „Nowe perspektywy na rynku pracy”. Wsparcie w ramach projektu otrzymało 485 osób bezrobotnych, a na ich aktywizację ze środków EFS przeznaczono kwotę 6 344 142,76 zł. Przez cały okres realizacji projektu (7 lat) zaktywizowano w sumie 3 206 osób bezrobotnych za kwotę 27 154 694,50 zł.

Uczestnikami i uczestniczkami projektu systemowego w 2014 roku były osoby bezrobotne zarejestrowane w Powiatowym Urzędzie Pracy w Dąbrowie Górniczej, w szczególności osoby mające największe trudności z wejściem i utrzymaniem się na rynku pracy, tj. osoby bezrobotne:

- do 25 roku życia, zwłaszcza tzw. młodzież NEET, czyli osoby do 25 roku życia, które nie mają zatrudnienia ani nie uczestniczą w kształceniu lub szkoleniu,
- powyżej 50 roku życia,
- niepełnosprawne,
- długotrwale bezrobotne,
- które uprzednio utraciły zatrudnienie w instytucjach sektora oświaty.

W 2014 roku realizowane były następujące formy wsparcia:

1) Pośrednictwo pracy – dzięki aktywnemu pośrednictwu pracy 275 osób bezrobotnych nawiązało kontakt z pracodawcami i zostało skierowanych na staż, a 55 osób zostało skierowanych do pracy na utworzone stanowiska pracy w ramach otrzymanej przez pracodawców refundacji kosztów wyposażenia lub doposażenia. Dodatkowo osoby, które bezpośrednio po stażu nie podjęły zatrudnienia, zostały objęte pośrednictwem pracy, które miało zwiększyć ich szansę na znalezienie pracy;

- 2) Staże – dzięki skierowaniu na staż 237 uczestników projektu zdobyło minimum 3-miesięczne doświadczenie zawodowe;
- 3) Dofinansowanie kosztów podjęcia działalności gospodarczej – w ramach projektu 155 osobom umożliwiono realizację planów zawodowych związanych z utworzeniem własnej firmy. Osoby do 25 roku życia, osoby długotrwale bezrobotne, powyżej 50 roku życia oraz niepełnosprawne odnalazły swoją szansę na rynku pracy podejmując samozatrudnienie, a otrzymane wsparcie finansowe w wysokości do 21 900 zł zniwelowało barierę braku środków na wydatki inwestycyjne niezbędne do założenia własnej firmy;
- 4) Refundacja kosztów wyposażenia lub doposażenia stanowiska pracy – w ramach projektu 45 pracodawcom (przedsiębiorstwom/instytucjom) zrefundowano koszty wyposażenia lub doposażenia utworzonych 55 nowych stanowisk pracy dla 55 osób bezrobotnych skierowanych przez Powiatowy Urząd Pracy w Dąbrowie Górniczej.

Wymiernym efektem uczestnictwa w projekcie było podjęcie zatrudnienia przez 232 osoby bezrobotne oraz podjęcie samozatrudnienia przez 155 osób bezrobotnych. Oznacza to, iż efektywność zatrudnieniowa projektu ukształtowała się w 2014 roku na poziomie 89,6%.

Projekt „Postaw na kwalifikacje i doświadczenie” – Poddziałanie 6.1.1 PO KL

W I kwartale 2014 roku Powiatowy Urząd Pracy w Dąbrowie Górniczej zakończył realizację projektu „Postaw na kwalifikacje i doświadczenie”, który był współfinansowany przez Unię Europejską ze środków Europejskiego Funduszu Społecznego - Poddziałanie 6.1.1 „*Wsparcie osób pozostających bez zatrudnienia na regionalnym rynku pracy*”.

Projekt adresowany był do 40 osób bezrobotnych (25 kobiet i 15 mężczyzn) w wieku 18-24 lata, zarejestrowanych w dąbrowskim PUP. Projekt był odpowiedzią na rosnący problem bezrobocia wśród osób młodych do 25 roku życia. Jego celem był zarówno wzrost kwalifikacji zawodowych tych osób, jak również zdobycie doświadczenia zawodowego, tak aby maksymalnie zwiększyć ich szansę na znalezienie zatrudnienia.

W ramach projektu „Postaw na kwalifikacje i doświadczenie” każdy uczestnik objęty został (w całym okresie jego realizacji, tj. od maja 2012 do marca 2014)

kompleksowym wsparciem aktywizacyjnym w skład którego weszły następujące formy wsparcia:

- 1) szkolenie aktywizacyjne „Spadochron” wraz ze zwrotem kosztów przejazdu,
- 2) Indywidualne Plany Działania, w tym analiza potrzeb szkoleniowych w ramach indywidualnego poradnictwa zawodowego,
- 3) warsztaty proróżnościowe w ramach grupowego poradnictwa zawodowego,
- 4) indywidualnie dobrane szkolenia zawodowe,
- 5) pośrednictwo pracy związane z samodzielnym poszukiwaniem pracodawcy na staż,
- 6) staże,
- 7) indywidualne pośrednictwo pracy,
- 8) warsztaty poszukiwania pracy w ramach grupowego poradnictwa zawodowego.

Realizacja projektu „Postaw na kwalifikacje i doświadczenie” została zakończona z dniem 31 marca 2014 roku. Założenia projektu zostały zrealizowane, a cel główny został osiągnięty. Dzięki wsparciu otrzymanemu w ramach projektu „Postaw na kwalifikacje i doświadczenie” do końca marca 2014 r. łącznie zatrudnienie podjęło 38 osób (20 uczestniczek i 18 uczestników projektu). Projekt zakładał 40% efektywność zatrudnieniową. Do końca projektu osiągnięto 88,4% efektywność zatrudnieniową.

Wydatki na realizację projektu w 2014 roku wyniosły 18 597,31 zł a wydatki kumulatywne od początku realizacji projektu zamknęły się w kwocie 590 171 zł.

Projekt „Wiek moim atutem” – Poddziałanie 6.1.1 PO KL

W 2014 r. Powiatowy Urząd Pracy w Dąbrowie Górniczej kontynuował również realizację projektu „Wiek moim atutem”, który był współfinansowany przez Unię Europejską ze środków Europejskiego Funduszu Społecznego w ramach Programu Operacyjnego Kapitał Ludzki 2007-2013 – Poddziałania 6.1.1 „*Wsparcie osób pozostających bez zatrudnienia na regionalnym rynku pracy*”.

Projekt był skierowany do 40 osób bezrobotnych (20 kobiet i 20 mężczyzn) w wieku powyżej 50 lat, zarejestrowanych w dąbrowskim PUP, a jego celem było podniesienie poziomu aktywności zawodowej tej grupy osób bezrobotnych oraz

zwiększenie ich szans na znalezienie zatrudnienia poprzez zapewnienie kompleksowego wsparcia w ramach projektu.

W 2014 roku w ramach projektu „Wiek moim atutem”:

1. Zakończono realizację 6-cio miesięcznych staży.
2. Przeprowadzono grupowe poradnictwo zawodowe w formule spotkania motywacyjnego oraz indywidualne rozmowy doradcze.
3. Zorganizowano indywidualne szkolenia zawodowe.
3. Zrealizowano usługę pośrednictwa pracy.

Realizacja projektu „Wiek moim atutem” została zakończona 31 lipca 2014r. Założenia projektu zostały zrealizowane, a cel główny został osiągnięty. Dzięki wsparciu otrzymanemu w ramach projektu łącznie zatrudnienie podjęły 23 osoby. Projekt zakładał 35% efektywność zatrudnieniową. Do końca projektu osiągnięto 69,7% efektywność zatrudnieniową.

Wydatki na realizację projektu w całym okresie realizacji wyniosły 522 929,07 zł, natomiast w 2014 r. poniesiono wydatki na kwotę 175 926,28 zł.

Projekt „Doświadczenie drogą do zatrudnienia” – Poddziałanie 6.1.1 PO KL

W kwietniu 2014r. Powiatowy Urząd Pracy w Dąbrowie Górniczej rozpoczął realizację projektu „Doświadczenie drogą do zatrudnienia”, który jest współfinansowany przez Unię Europejską ze środków Europejskiego Funduszu Społecznego - Poddziałanie 6.1.1 „*Wsparcie osób pozostających bez zatrudnienia na regionalnym rynku pracy*”.

Projekt jest skierowany do 40 osób bezrobotnych (25 kobiet i 15 mężczyzn) w wieku 18-30 lat, zarejestrowanych w dąbrowskim PUP. Uczestnicy projektu mogą liczyć na kompleksowe wsparcie, w tym w szczególności na udział w aktywizacyjnym szkoleniu „Spadochron”, warsztatach prorównościowych, opiekę ze strony pośredników pracy w samodzielnym poszukiwaniu najbardziej odpowiedniego dla siebie organizatora stażu, udział w 6-cio miesięcznych stażach, wsparcie indywidualnych opiekunów (pośredników pracy) w poszukiwaniu zatrudnienia po zakończeniu stażu. Nie zapomniano również o wsparciu finansowym i towarzyszącym. Uczestnikom szkolenia „Spadochron” oraz staży przysługują

stypendia, zwrot kosztów przejazdu, a dodatkowo dla 6 osób przewidziano refundację kosztów opieki nad dzieckiem do 7 roku życia lub osobą zależną.

W okresie kwiecień-grudzień 2014 roku w ramach projektu zrealizowano następujące formy wsparcia:

- 1) szkolenie aktywizacyjne „Spadochron” ze zwrotem kosztów przejazdu,
- 2) Indywidualne Plany Działania, w tym analizę potrzeb stażowych w ramach indywidualnego poradnictwa zawodowego,
- 3) warsztaty proróżnościowe w ramach grupowego poradnictwa zawodowego ,
- 4) pośrednictwo pracy związane z samodzielnym poszukiwaniem pracodawcy na staż,
- 5) rozpoczęto realizację 6-cio miesięcznych staży wraz ze zwrotem kosztów przejazdu.

Na realizację projektu Urząd pozyskał kwotę 539 451,10 zł. W okresie kwiecień-grudzień 2014 roku wydatki projektowe wyniosły 188 923,95 zł.

Projekt partnerski „Kierunek przedsiębiorczość” – Działanie 6.2 PO KL

Oprócz projektów realizowanych samodzielnie, Powiatowy Urząd Pracy w Dąbrowie Górniczej jest ponadto jednym ze współrealizatorów projektu „Kierunek przedsiębiorczość” wspierającego kompleksowo rozwój przedsiębiorczości na terenie województwa śląskiego, który realizowany jest w partnerstwie z Wojewódzkim Urzędem Pracy w Katowicach.

Celem projektu jest pobudzenie aktywności zawodowej osób zarejestrowanych w Powiatowym Urzędzie Pracy w Dąbrowie Górniczej poprzez udzielenie wsparcia stymulującego podjęcie działalności gospodarczej. W ramach działań projektowych założono przeprowadzenie rekrutacji, szkoleń (40 godz.) i doradztwa (4 godz.) z zakresu związanego z podejmowaniem działalności gospodarczej oraz przyznanie wsparcia finansowego na rozpoczęcie działalności gospodarczej.

W okresie od stycznia do grudnia 2014 roku zrealizowano następujące etapy założonej ścieżki wsparcia:

- 1) udzielenie 40 uczestnikom projektu wsparcia szkoleniowo-doradczego;
- 2) nabór wniosków o przyznanie wsparcia finansowego na rozwój przedsiębiorczości;
- 3) podpisanie umów na otrzymanie wsparcia finansowego na rozwój przedsiębiorczości oraz przekazanie środków finansowych 47 uczestnikom projektu;
- 4) zarejestrowanie działalności gospodarczej przez 47 uczestników projektu;

Budżet całego projektu to 39 500 000 zł, zaś budżet na poziomie dąbrowskiego Urzędu Pracy to 1 366 856,87 zł. Wydatki projektowe w 2014 roku wyniosły 1 072 103,30 zł, zaś narastająco od początku realizacji projektu 1 151 957,53 zł.

II.4 AKTYWIZACJA OSÓB NIEPEŁNOSPRAWNYCH

Powiatowy Urząd Pracy w Dąbrowie Górniczej realizuje także działania adresowane do osób niepełnosprawnych. Są to przede wszystkim pośrednictwo pracy, szkolenia oraz staże.

Działania te stanowią elementy rehabilitacji zawodowej, mającej na celu ułatwienie osobie niepełnosprawnej uzyskania i utrzymania odpowiedniego zatrudnienia.

W 2014 r. Urząd dysponował 220 miejscami pracy (w ramach 78 ofert) dla osób niepełnosprawnych, na które skierowano 57 osób. Pracę w wyniku wydanych skierowań podjęło 8 osób, co oznacza 14% efektywność zatrudnieniową pośrednictwa pracy dla osób niepełnosprawnych.

Ponadto w okresie od stycznia do grudnia 2014 r. Powiatowy Urząd Pracy w Dąbrowie Górniczej realizował szkolenia dla osób niepełnosprawnych mające na celu zwiększenie szans tych osób na rynku pracy. Szkolenia finansowane były ze środków Państwowego Funduszu Rehabilitacji Osób Niepełnosprawnych. W 2014 roku szkolenia takie jak kadry i płace, obsługa kasy fiskalnej, fryzjerstwo i kurs dla kandydatów na specjalistę ds. rachunkowości ukończyły 4 osoby

niepełnosprawne poszukujące pracy. Osoby niepełnosprawne aktywizowane były również w formule stażu u pracodawcy – taką formą wsparcia objęto w 2014 roku 3 osoby.

Warto również wspomnieć, iż na gruncie ustawy o rehabilitacji zawodowej i społecznej oraz zatrudnianiu osób niepełnosprawnych (Dz.U. z 1997 r., Nr 123, Poz. 776 z późn. zm.) ze środków PFRON finansowane były w 2014 roku jeszcze dwie formy wsparcia – dotacje na założenie działalności gospodarczej oraz zwrot kosztów wyposażenia stanowiska pracy dla osób niepełnosprawnych w wysokości do 15-krotności przeciętnego wynagrodzenia. W 2014 roku Powiatowy Urząd Pracy w Dąbrowie Górniczej przyznał osobom niepełnosprawnym 3 dotacje na założenie własnej firmy oraz zwrócił 3 pracodawcom koszt wyposażenia 3 stanowisk pracy dla osoby niepełnosprawnej.

III. ROZWÓJ I PROFESJONALIZACJA KADRY POWIATOWEGO URZĘDU PRACY W DĄBROWIE GÓRNICZEJ - PROJEKT „PROFESJONALNA KADRA II” WSPÓŁFINANSOWANY ZE ŚRODKÓW EFS

Powiatowy Urząd Pracy w Dąbrowie Górniczej od stycznia do grudnia 2014 roku realizował projekt „Profesjonalna kadra II”, który współfinansowany był przez Unię Europejską ze środków Europejskiego Funduszu Społecznego w ramach Poddziałania 6.1.2 Programu Operacyjnego Kapitał Ludzki. Całkowity budżet projektu wynosi 552 252,40 zł, zaś wydatki w roku 2014 wyniosły 310 319,04 zł.

Dzięki realizacji niniejszego projektu możliwe stało się zapewnienie odpowiednich warunków do świadczenia zindywidualizowanego, dedykowanego potrzebom poszczególnych osób bezrobotnych efektywnego poradnictwa zawodowego i pośrednictwa pracy, a także realizacja standardu w zakresie stanu zatrudnienia pośredników pracy i doradców zawodowych, zgodnie z zapisami Rozporządzenia MPiPS z dnia 14 maja 2014 roku w sprawie szczegółowych warunków realizacji oraz trybu i sposobów prowadzenia usług rynku pracy.

Oprócz finansowania zatrudnienia 1 pośrednika pracy i 5 doradców zawodowych w ramach projektu wsparcie merytoryczne w postaci szkoleń indywidualnych i grupowych otrzymało 22 pracowników kluczowych. Zainwestowanie w rozwój zawodowy, kompetencje i umiejętności pracowników kluczowych wpłynęło

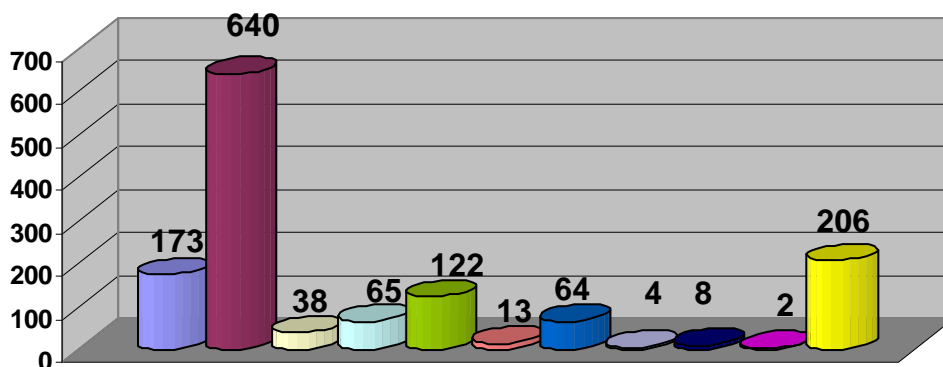
pozytywnie na profesjonalizm i jakość pracy, motywację pracowników oraz poziom ich związania z organizacją.

W 2014 roku zrealizowano w miesiącach lutym oraz październiku 2 szkolenia grupowe z następujących obszarów tematycznych: „Nowelizacja ustawy o promocji zatrudnienia i instytucjach rynku pracy” (szkolenie lutowe) oraz „Aktualne, prawne i praktyczne problemy przy realizacji usług i instrumentów rynku pracy” (szkolenie październikowe).

PROGRAMY RYNKU PRACY REALIZOWANE W 2014 ROKU

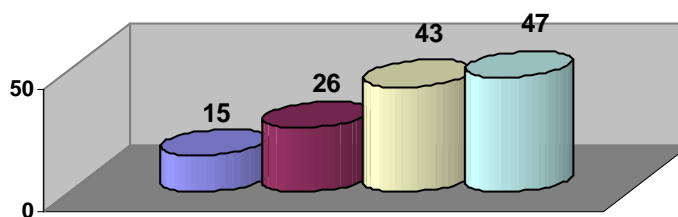
Lp.	NAZWA PROGRAMU	Wydatki	Liczba uczestników	Efektywność zatrudnieniowa
1.	Staże	3 475,0 tys. zł	640	64,8%
2.	Bony stażowe	170,3 tys. zł	38	100%
3.	Refundacja pracodawcy kosztów wyposażenia lub doposażenia miejsc pracy	1 380,0 tys. zł	65	100%
4.	Szkolenia	364,0 tys. zł	122	59%
5.	Bony szkoleniowe	65,7 tys. zł	13	76,9%
6.	Dofinansowanie kosztów podjęcia działalności gospodarczej	3 703,1 tys. zł	173	100%
7.	Prace interwencyjne	319,1 tys. zł	64	88,9%
8.	Bony zatrudnieniowe	7,6 tys. zł	4	W trakcie realizacji
9.	Bony zasiedleniowe	13,6 tys. zł	2	100%
10.	Dofinansowanie wynagrodzenia dla osób bezrobotnych powyżej 50 r.ż.	20,4 tys. zł	8	W trakcie realizacji
11.	Prace społecznie użyteczne	188,8 tys. zł	206	10,5%
12.	Projekt konkursowy „Postaw na kwalifikacje i doświadczenie” – 6.1.1 PO KL	18,6 tys. zł	15	88,4%
13.	Projekt konkursowy „Wiek moim atutem” – 6.1.1 PO KL	175,9 tys. zł	26	69,7%
14.	Projekt konkursowy „Doświadczenie drogą do zatrudnienia”	188, 9 tys. zł	43	W trakcie realizacji
15.	Projekt partnerski „Kierunek przedsiębiorczość”	879,1 tys. zł (bez wkładu własnego)	47	100%
OGÓŁEM:		10 970,1 tys. zł	1466	59,6%

Uczestnicy programów rynku pracy w 2014 r.



- Dotacje
- Stáže zawodowe
- Bony stażowe
- Refundacja kosztów wyposażenia stanowiska pracy
- Szkolenia
- Bony szkoleniowe
- Prace interwencyjne
- Bony zatrudnieniowe
- Dofinansowanie wynagrodzenia dla osób bezrobotnych powyżej 50 r.ż.
- Bony zasiedleniowe
- Prace społecznie użyteczne

Uczestnicy projektów współfinansowanych ze środków Unii Europejskiej w 2014 roku



- Projekt "Postaw na kwalifikacje i doświadczenie"
- Projekt "Wiek moim atutem"
- Projekt "Doświadczenie drogą do zatrudnienia"
- Projekt "Kierunek przedsiębiorczość"