

URZĄD PRACY

# **RAPORT ROCZNY**

**za 2008 rok**

**Z MONITORINGU ZAWODÓW  
DEFICYTOWYCH  
I NADWYŻKOWYCH  
W  
POWIECIE LUBELSKIM**

**POWIATOWY URZĄD PRACY  
w Lublinie**

**RAPORT ROCZNY  
za 2008 rok**

**Z MONITORINGU ZAWODÓW  
DEFICYTOWYCH I NADWYŻKOWYCH  
W POWIECIE LUBELSKIM**

**SPIS TREŚCI:**

1. WSTĘP.....
2. ANALIZA BEZROBOCIA WEDŁUG ZAWODÓW  
(GRUP ZAWODÓW) .....
3. ANALIZA OFERT PRACY WEDŁUG ZAWODÓW  
(GRUP ZAWODÓW) .....
4. ANALIZA ZAWODÓW DEFICYTOWYCH  
I NADWYŻKOWYCH.....
5. ABSOLWENCI SZKÓŁ PONADGIMNAZJALNYCH w 2008 r.  
ZAREJESTROWANI w PUP - dodat. do raportu wrzesień,09
6. DIAGNOSTYKA SPODZIEWANYCH MIEJSC PRACY.
7. WNIOSKI .....

**Lublin, marzec 2009 rok**

## 1. WSTĘP.

Rynek pracy jest swoistego rodzaju placem targowym, miejscem, gdzie spotykają się

**pracodawcy i osoby poszukujące pracy,**

to obszar, na którym rozgrywają się wszelkie procesy z zakresu szeroko rozumianego zatrudnienia i bezrobocia.

Funkcje towaru – pełni praca.

Rosnące potrzeby i ruchy kadrowe w przedsiębiorstwach są następstwem zapotrzebowania na kandydatów do pracy:

- pracodawcy określają wymagania i możliwości podjęcia zatrudnienia w ich firmach,
- osoby poszukujące pracy określają swoje predyspozycje i oczekiwania wobec przyszłej pracy.

Dochodzi do dokonywania transakcji

**kupna - sprzedaży pracy.**

W tym celu konieczne jest spotkanie pracodawcy dysponującego wolnym stanowiskiem pracy z kandydatem gotowym podjąć oferowane zatrudnienie.

**Monitorowanie zawodów deficytowych i nadwyżkowych**  
jest procesem systematycznego obserwowania zjawisk zachodzących na rynku pracy  
– dotyczących kształtowania się

popytu na pracę i podaży zasobów pracy

w przekroju terytorialno – zawodowym oraz formułowania na tej podstawie ocen, wniosków i krótkookresowych prognoz niezbędnych dla prawidłowego funkcjonowania systemów:

szkolenia bezrobotnych oraz kształcenia zawodowego.

Zgodnie z zapisami Ustawy z dnia 20 kwietnia 2004r. o promocji zatrudnienia i instytucjach rynku pracy (art. 9 ust. 1 pkt. 9) opracowywanie analiz rynku pracy, w tym prowadzenie monitoringu zawodów deficytowych i nadwyżkowych jest jednym z zadań samorządu województwa oraz samorządu powiatu w zakresie polityki rynku pracy.

**Celem wspomnianego monitoringu jest:**

- wskazanie problemów związanych z poszukiwaniem pracy na lokalnym rynku i dotyczy korelacji między:

podażą a popytem

na miejsca pracy w poszczególnych zawodach i wskazywanie tendencji w zakresie przestrzennego zróżnicowania bezrobocia.

- zwrócenie uwagi na ścisłą współpracę z poradnictwem zawodowym poprzez wskazywanie zawodów poszukiwanych przez lokalnych pracodawców oraz takich na które maleje zapotrzebowanie – w celu określenia kierunków szkoleń osób bezrobotnych, adekwatnych do zapotrzebowania na rynku pracy oraz osób pracujących, ale zagrożonych utratą pracy (art. 64 ust. 1 pkt. 2 Ustawy z dnia 20 kwietnia 2004r. o promocji zatrudnienia i instytucjach rynku pracy),
- podnoszenie efektywności pośrednictwa pracy poprzez uzyskiwanie bieżących informacji o planowanym zatrudnieniu (art. 36 ust. 1 pkt. 4 w korelacji z art. 37 ust. 1 pkt. 4 Ustawy z dnia 20 kwietnia 2004r. o promocji zatrudnienia i instytucjach rynku pracy),
- prowadzenie racjonalnej gospodarki środkami Funduszu Pracy, będącymi w dyspozycji Urzędu Pracy na różne aktywne formy przeciwdziałania bezrobociu, szczególnie na aktywizację absolwentów (art. 108 ust. 1 pkt. 33 Ustawy z dnia 20 kwietnia 2004r. o promocji zatrudnienia i instytucjach rynku pracy).

Ma być również pomocny przy planowaniu sieci szkół ponadgimnazjalnych oraz przygotowaniu zasad funkcjonowania systemu pozaszkolnego w celu zapewnienia absolwentom odpowiednich kompetencji i umiejętności, dzięki którym możliwe będzie stosunkowo płynne przejście ze świata edukacji do świata pracy.

**Podstawowymi informacjami** do opracowania Raportu II/P/2008 są :

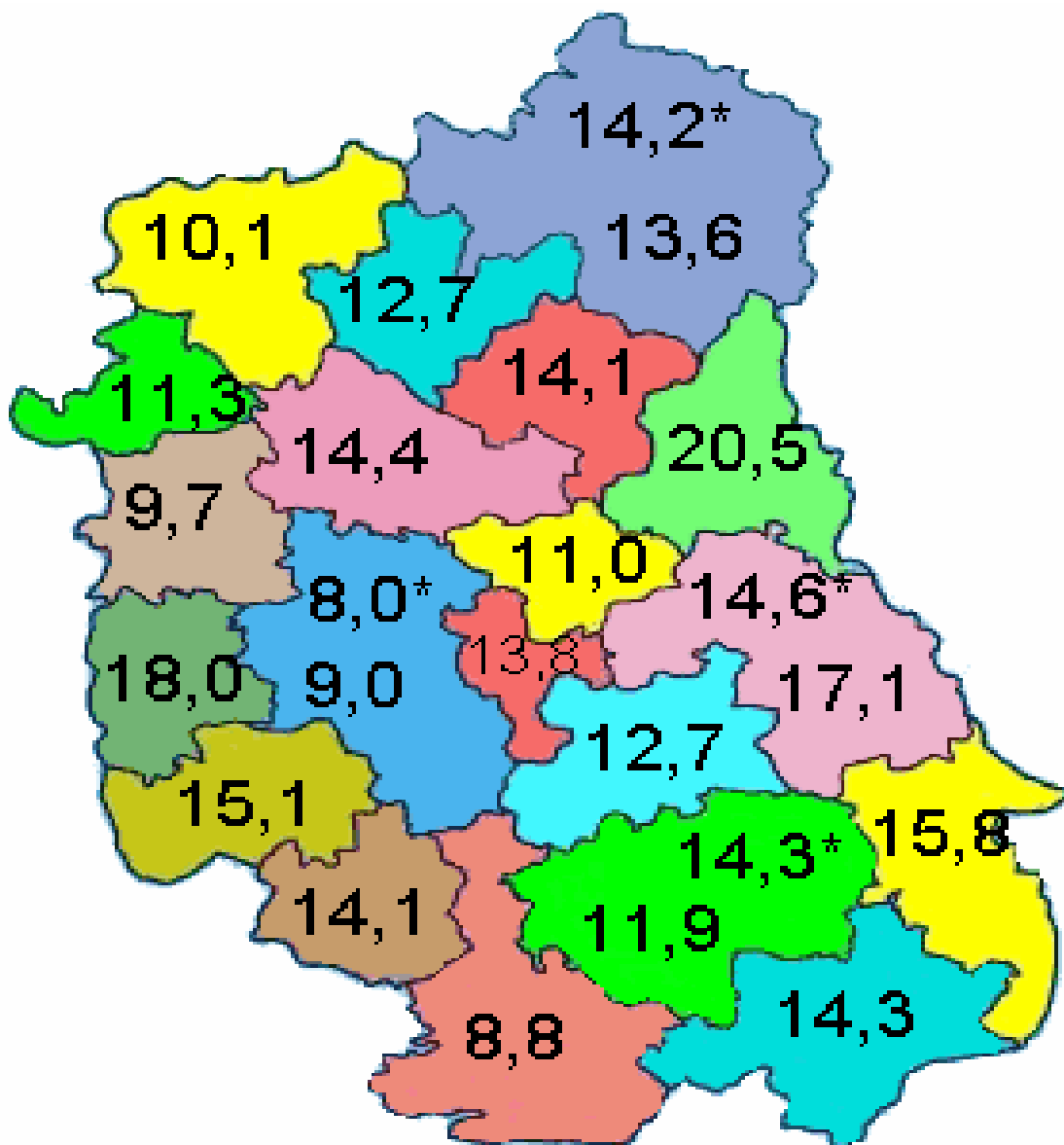
- załącznik nr 2 sprawozdania MPiPS – 01 „Bezrobotni według rodzaju działalności ostatniego miejsca pracy oraz ofert pracy, stan na 31 grudnia 2008r.,
- załącznik nr 3 do sprawozdania MPiPS – 01 „Bezrobotni oraz oferty pracy wg zawodów i specjalności za 2008 r.,
- rozporządzenie ministra gospodarki i pracy z dnia 8 grudnia 2004r. w sprawie klasyfikacji zawodów i specjalności dla potrzeb rynku pracy oraz zakresu jej stosowania (Dz.U.Nr 265 poz. 2644)



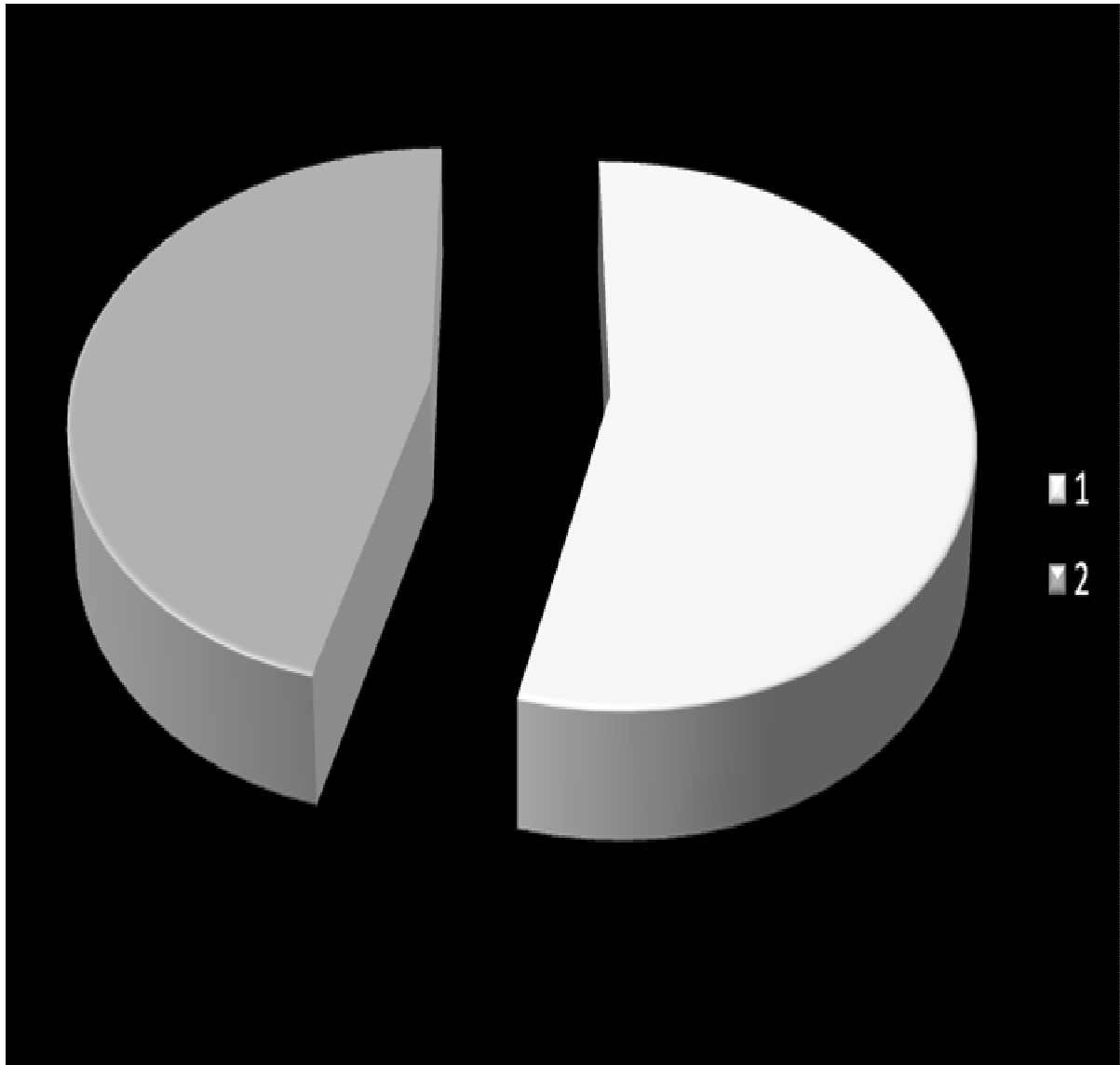
## 1. ANALIZA BEZROBOCIA WG ZAWODÓW (Grup zawodów).

**P o d a ż** tworzą osoby bezrobotne i poszukujące pracy (zasób siły roboczej), „sprzedają” oni swoje umiejętności, kwalifikacje, pracę.

Biorąc pod uwagę sytuację bezrobocia w kraju, Powiat Lubelski przyjmuje wielkości najniższe w województwie.

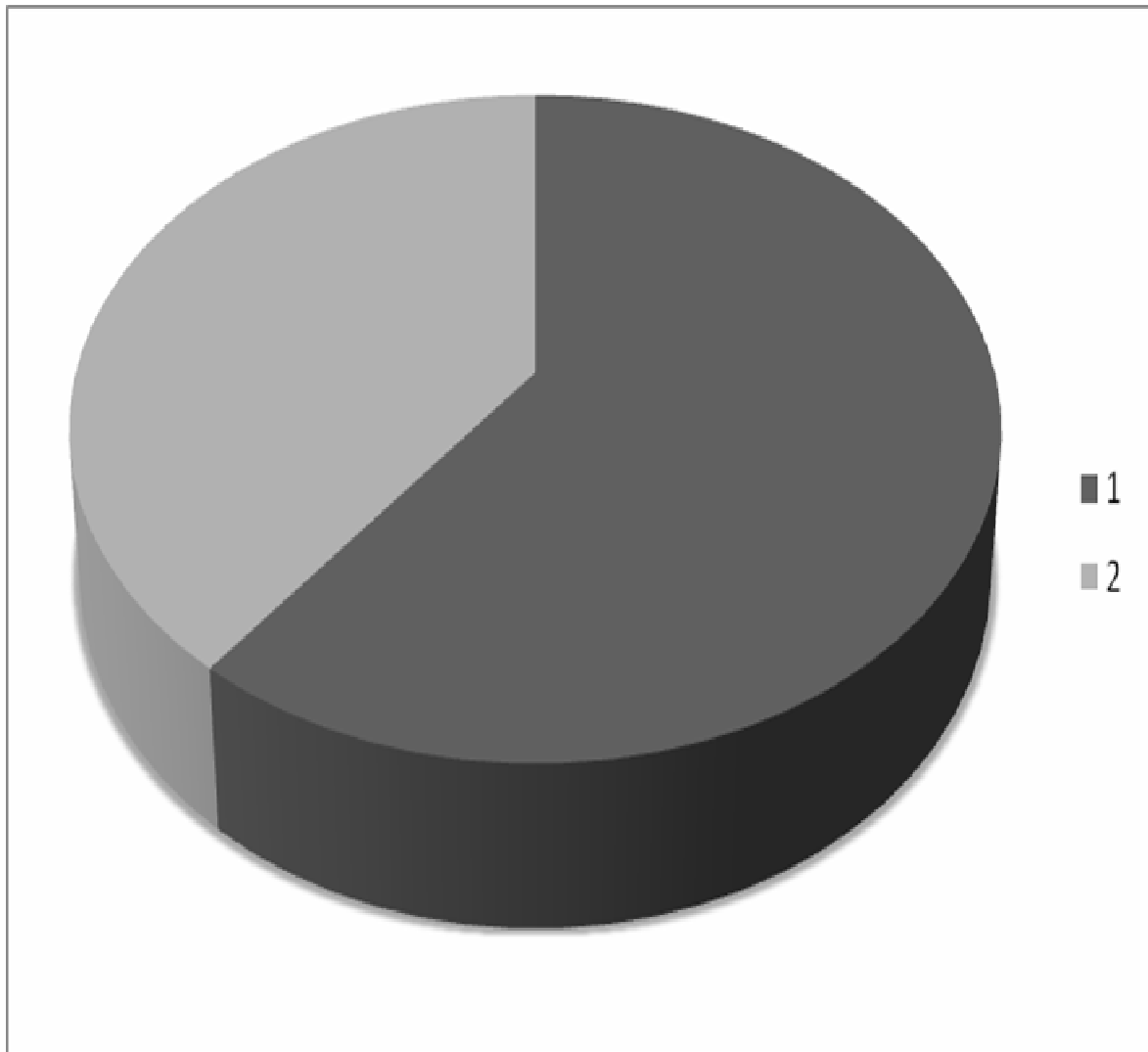


Według stanu na dzień 31 grudnia 2008 r. w Powiatowym Urzędzie Pracy w Lublinie (łącznie z filiami w Bełżycach i Bychawie) było zarejestrowane 4091 osób bezrobotnych; w tym 2213 bezrobotnych kobiet.



Analizując strukturę bezrobotnych można stwierdzić, iż znaczny procentowy udział stanowią osoby z wykształceniem zasadniczym zawodowym, gimnazjalnym i podstawowym (pracownicy niewykwalifikowani, z niskimi, zdezaktualizowanymi bądź nieadekwatnymi do potrzeb współczesnego rynku pracy kwalifikacjami).

Stosunkowo liczną grupę stanowią osoby długotrwale pozostające bez pracy – 1612 osób, z czego 1052 osoby – to kobiety.



W dużej mierze sytuacja długotrwałego bezrobocia powstaje w wyniku oczekiwania na pracę w sektorze pierwotnym (stabilne firmy, wysokie płace, stałe zatrudnienie) i to bezrobocie nie ulega zmniejszeniu poprzez istnienie możliwości zatrudnienia w sektorze wtórnym. Bezrobotni nie są zainteresowani ofertami pracy z sektora wtórnego.

Niepokojącym zjawiskiem w tej grupie są osoby nigdy nie pracujące – 1092 ogółem w tym 736 kobiet. Szczególnej uwagi wymagają osoby powyżej 50 roku życia – 393 ogółem (w tym 190 kobiet).

Bezrobocie w Powiecie Lubelskim ma „młodą twarz”.

Tabela 1. Bezrobotni zarejestrowani w PUP Lublin wg wieku.

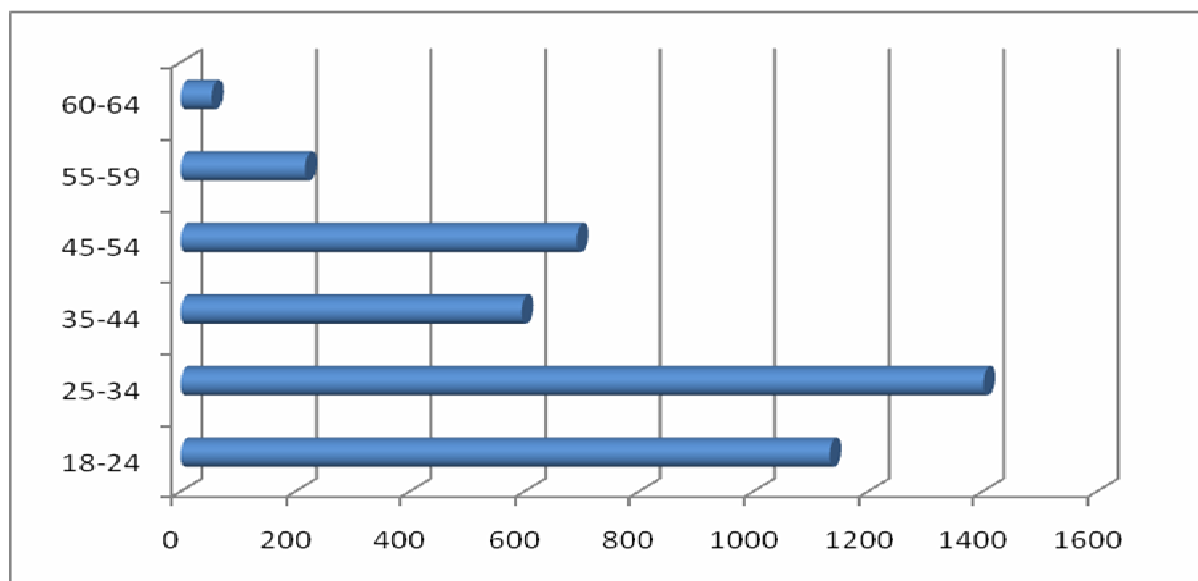


Tabela nr 2. Liczba bezrobotnych PUP w Lublinie według wieku i okresu pozostawania w rejestrach ( na koniec 2008r.)

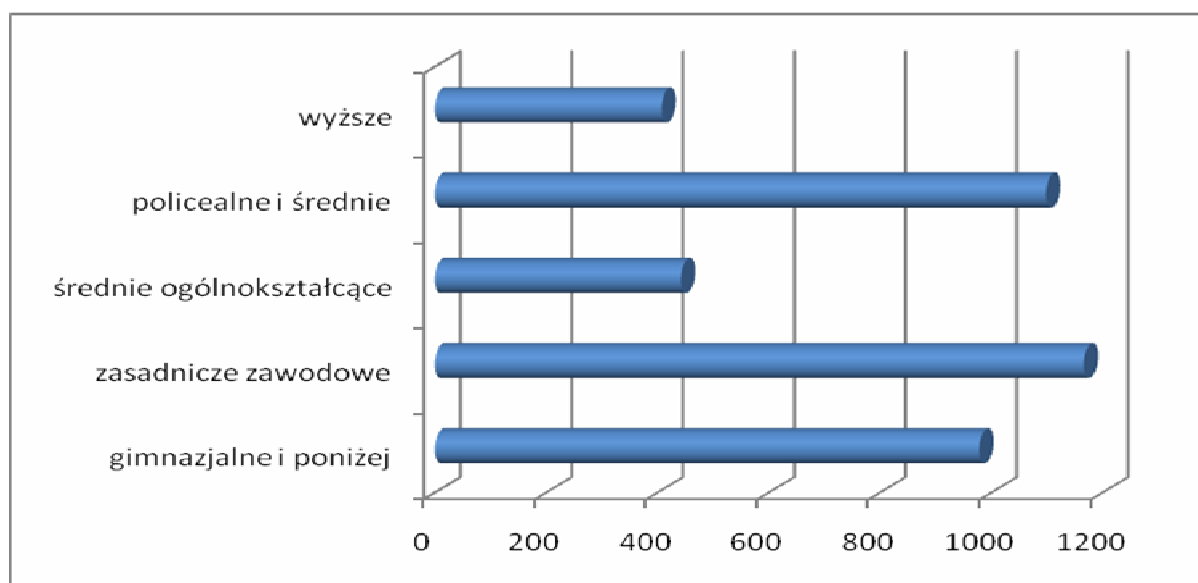
| Wiek latami | Liczba bezrobotnych ogółem | Czas pozostawania bez pracy w miesiącach |     |     |      |       |        |
|-------------|----------------------------|--|-----|-----|------|-------|--------|
|             |                            | Do1                                      | 1-3 | 3-6 | 6-12 | 12-24 | Pow.24 |
| 18-24       | 1133                       | 163                                      | 321 | 247 | 149  | 137   | 116    |
| 25-34       | 1401                       | 157                                      | 242 | 247 | 189  | 197   | 369    |
| 35-44       | 595                        | 67                                       | 102 | 77  | 72   | 63    | 214    |
| 45-54       | 691                        | 68                                       | 107 | 71  | 86   | 82    | 277    |
| 55-59       | 217                        | 14                                       | 32  | 26  | 28   | 31    | 86     |
| 60-64       | 54                         | 5  | 8   | 0   | 1    | 10    | 30     |
| ogółem      | 4091                       | 474                                      | 822 | 668 | 525  | 420   | 1092   |

W grupie osób w okresie 12 miesięcy od dnia ukończenia nauki (950 ogółem w tym 458 kobiet) widoczne jest bezrobocie frykcyjne charakteryzujące się czasowością.

To bezrobocie poszukiwań. Ta forma bezrobocia widoczna jest również w pozostałej grupie osób bez pracy i wynika często z zatrudnienia sezonowego.



Tabela nr 3. Bezrobotni zarejestrowani w PUP Lublin w 2008 r. według wykształcenia.

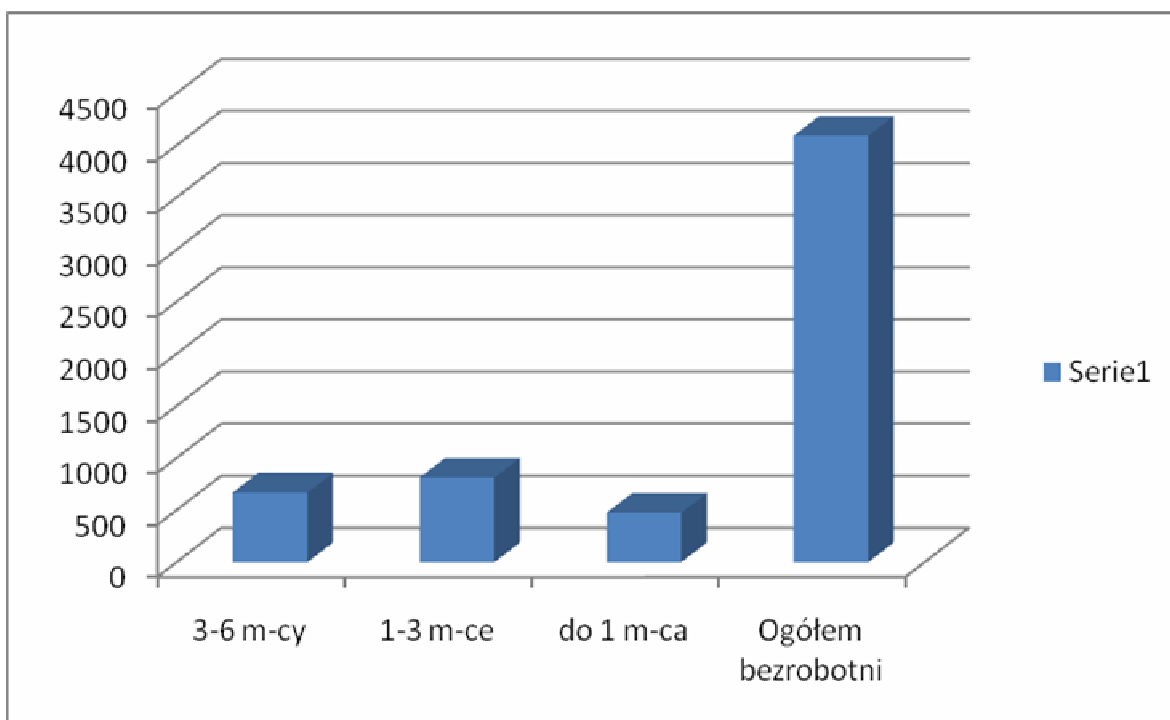
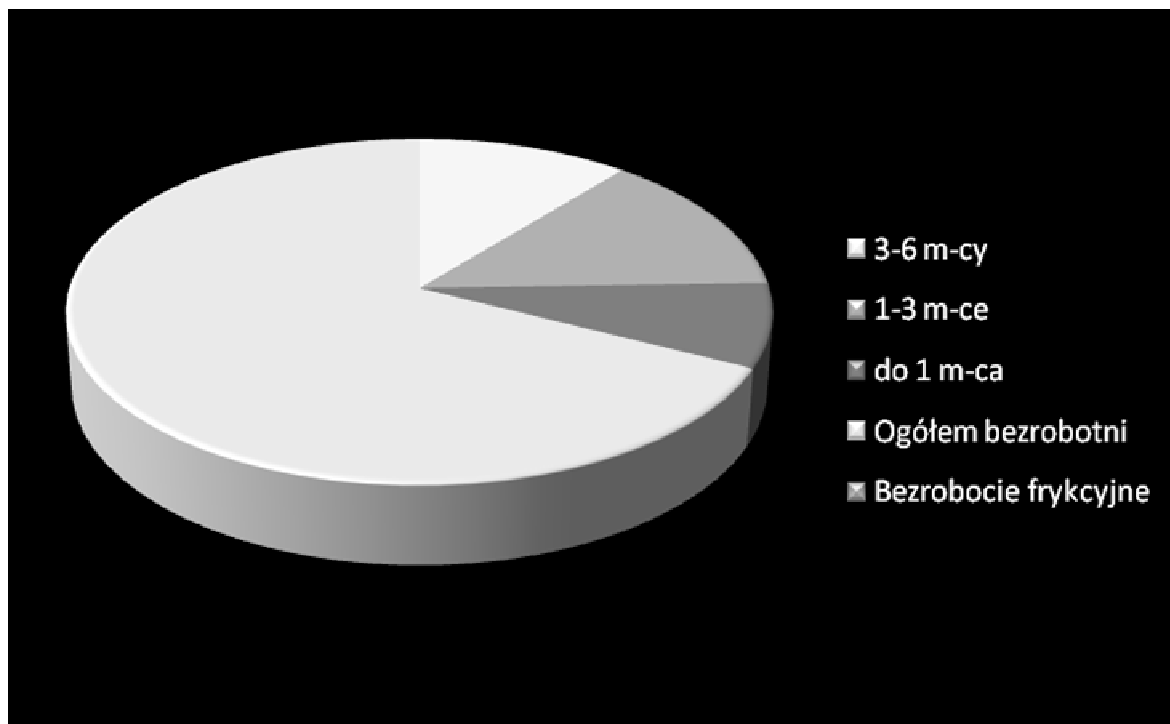


Charakterystycznym zjawiskiem w tej grupie jest opór przed podejmowaniem zatrudnienia w ramach staży, przygotowania zawodowego, prac interwencyjnych oraz refundacji kosztów tworzonego miejsca pracy. Wynika to często z widocznego zjawiska **insider** – **outsider**.

Już zatrudnieni w danej firmie i bezrobotni wchodzący do firmy na wspartej formie zatrudnienia – mają różną pozycję rynkową.

INSIDERZY to „swoi”, a OUTSIDERZY to „obcy”. Insiderzy to pracownicy instytucji/firm – wykorzystują oni swoje położenie do ustalania płac na wysokim poziomie. Pojawiają się wysokie koszty pracy. Pracodawcom nie opłaca się przyjmować nowych pracowników (np. spośród bezrobotnych) – płace, które mieliby zaoferować są zbyt wysokie. Koszty zwolnień insiderów są także bardzo wysokie. I tak zamyka się krąg dla outsiderów, którzy nie mogą dostać pracy w tych instytucjach/firmach.

**Bezrobocie frykcyjne** – ma charakter czasowy i określane jest jako bezrobocie poszukiwań. Utrzymuje się w granicach 25% ogółu zarejestrowanych osób w PUP Lublin.



Najliczniejszą grupę wśród zarejestrowanych stanowiły osoby  
- **bez zawodu** (kod 000000) – 9579 ogółem (kobiety 491, w tym absolwenci 171 osób /121 kobiet/);

## **Największą grupę zawodową wśród zarejestrowanych stanowili :**

- sprzedawcy (kod 522107) – 532 ogółem (w tym 433 kobiety, absolwenci 37 /30 kobiety/),
- robotnik pomocniczy w przemyśle przetwórczym (kod 932104) –267 ogółem (w tym 205 kobiet, absolwenci 12 /10 kobiet/),
- technik mechanik (kod 311502) – 126 ogółem ( w tym absolwenci 32 osoby),
- robotnik budowlany (kod 931301) – 169 ogółem ( w tym 1 kobieta),
- robotnik gospodarczy (kod 914103) – 165 ogółem ( w tym 22 kobiety i 2 absolwentów),
- pracownik biurowy /zawód szkolny: technik prac biurowych/ (kod 419101) - 153 ogółem w tym 127 kobiet, absolwentów ogółem 30 /25 kobiet/),
- sprzątaczką (kod 913207) – 70 ogółem (w tym 68 kobiet),
- asystent ekonomiczny / zawód szkolny: Technik ekonomista/ (kod 341902 – 56 ogółem w tym 43 kobiety, (18 absolwentów /14 kobiet/),
- mechanik samochodów osobowych (kod 723105) – 36ogółem ( w tym 0 absolwentów),
- krawiec (kod 743304) – 33 ogółem (w tym 32 kobiety),
- technik informatyk (kod 312102) – 54 ogółem w tym 16 kobiet, (absolwentów 22 /8 kobiet),
- ślusarz (kod 722204) – 86 ogółem ( w tym 1 kobieta i 2 absolwentów),
- piekarz (kod 741203) – 52 ogółem (w tym 16 kobiet, absolwentów 3 ),
- robotnik drogowy (kod 931203) –53 ogółem ( w tym 0 absolwentów),
- magazynier (kod 413103) – 103 ogółem ; w tym 15 kobiet, (absolwentów 5),
- szwaczka (kod 743604) – 49 ogółem; w tym 48 kobiet,
- kucharz (kod 512201) – 77 ogółem; w tym 54 kobiety, (absolwentów 15 /7 kobiet/),
- murarz (kod 712102) – 56 ogółem,
- pracownik administracyjny /zawód szkolny: Technik administracji/ (kod 343101) - 43 ogółem; w tym 35 kobiet, (absolwentów 6 /6 kobiet/),
- ekonomista (kod 241102) – 50 ogółem; w tym 35 kobiet, (absolwentów 33 /26 kobiet),

- technik rolnik (kod 321208) – 22 ogółem; w tym 9 kobiet, (absolwentów 3 /1 kobieta/),
- cukiernik (kod 741201) – 40 ogółem; w tym 36 kobiet, (absolwentów 10 /10 kobiet),
- kierowca samochodu ciężarowego (kod 832302) – 70 ogółem, (absolwentów 1),
- robotnik magazynowy (kod 933104) – 54 ogółem; w tym 13 kobiet, (absolwentów 1/),
- fryzjer /zawód szkolny: Fryzjer, Technik usług fryzjerskich/ (kod 514102) – 72 ogółem; w tym 69 kobiet, (absolwentów 27 /27 kobiet/),
- pracownik ochrony mienia i osób /zawód szkolny: Technik ochrony fizycznej osób i mienia/ (515902) - 57 ogółem; w tym 2 kobiety, (absolwentów 2),
- kelner (kod 512302) – 43 ogółem; w tym 32 kobiety, (absolwentów 4 /4 kobiety/),
- technik żywienia i gospodarstwa domowego (kod 321402) – 42 ogółem; w tym 32 kobiety, (absolwentów 15 /10 kobiet/),



## ANALIZA OFERT PRACY WG ZAWODÓW (Grup zawodów).

**Zasób siły roboczej** może zostać zagospodarowany przez pracodawców – po uprzednich obustronnych negocjacjach (pomiędzy pracodawcami a pracobiorcami) zakończonych sukcesem (m.in. uzgodnienie warunków pracy, płacy).

W 2008 roku Powiatowy Urząd Pracy w Lublinie (łącznie z filiami w Bełżycach i Bychawie) dysponował 2938 ofertami pracy, z tego 67 było aktualnych na końcu roku.

| L.p. | Kod zawodu | Nazwa zawodu  | R   | K   |
|------|------------|---|-----|-----|
| 1.   | 000000     | Bez zawodu  | 52  | 26  |
| 2.   | 413103     | Magazynier  | 14  | 7   |
| 3.   | 419101     | Pracownik biurowy {Zawód szkolny: Technik prac biurowych} | 21  | 19  |
| 4.   | 512201     | Kucharz   | 19  | 17  |
| 5.   | 522107     | Sprzedawca  | 154 | 145 |
| 6.   | 712102     | Murarz  | 25  | 0   |
| 7.   | 722204     | Ślusarz   | 17  | 1   |
| 8.   | 741201     | Cukiernik   | 13  | 13  |
| 9.   | 741203     | Piekarz   | 13  | 9   |
| 10.  | 743304     | Krawiec   | 15  | 15  |
| 11.  | 743604     | Szwaczka  | 11  | 11  |
| 12.  | 832302     | Kierowca samochodu ciężarowego                            | 11  | 0   |
| 13.  | 913202     | Palacz pieców zwykłych                                    | 10  | 0   |
| 14.  | 913204     | Pomoc kuchenna  | 13  | 13  |
| 15.  | 913206     | Salowa  | 15  | 14  |
| 16.  | 913207     | Sprzątaczką   | 47  | 45  |
| 17.  | 914103     | Robotnik gospodarczy                                      | 47  | 13  |
| 18.  | 931301     | Robotnik budowlany  | 25  | 0   |
| 19.  | 932104     | Robotnik pomocniczy w przemyśle przetwórczym.             | 73  | 55  |
| 20.  | 933104     | Robotnik magazynowy                                       | 8   | 4   |

**Tab.:** Bezrobotni wg zawodów zarejestrowani w PUP Lublin powyżej 12 m-cy.

### Najwięcej ofert pracy było dla:

- sprzedawców (522107) – 262,
- pracownik biurowy /zawód szkolny: Technik prac biurowych/ (419101) – 189,
- robotnik gospodarczy (914103) – 264,
- robotnik budowlany (931301) – 106,
- robotnik pomocniczy w przemyśle przetwórczym (932104) – 141,

- kierowca samochodu ciężarowego (832302) – 60,
- pracownik administracyjny /zawód szkolny: Technik administracji/ 343101) – 136,
- magazynier (413103) – 81,

### **Znaczącą liczbę ofert pracy stanowiły również:**

- przedstawiciel handlowy /przedstawiciel regionalny/ (341503) – 80,
- pozostali pracownicy usług ochrony gdzie indziej niesklasyfikowani (515990) – 76,
- ślusarz (722204) – 74,
- spawacz ręczny gazowy (721203) – 73,
- brukarz (712401) – 64,
- spawacz ręczny łukiem elektrycznym (721203) – 54,
- kelner (512302) – 54,
- murarzy (712102) - 192,
- zbrojarz (712204) – 52,
- cieśla (712204) – 50,
- technik mechanik (311502) – 48,
- kucharz (512201) – 24,
- robotnik drogowy (931203) – 44,
- telemarketer (341504) – 42,
- pracownik ochrony mienia i osób /zawód szkolny: Technik ochrony fizycznej osób i mienia/ (515902) – 41,
- tynkarz (713302) – 39,
- szwaczka (743604) – 33,
- kierowca autobusu (832201) – 32,
- tokarz (722304) – 31,
- sprzątaczką (913207) – 31,
- pomoc kuchenna (913204) – 30,
- piekarz (741203) - 34

Charakteryzując zarejestrowanych bezrobotnych pod względem posiadanych przez nich kwalifikacji i zawodów możemy stwierdzić, iż przeważają osoby bez zawodu, do grupy tej zaliczymy zarówno absolwentów liceów ogólnokształcących, jak również tych, którzy zakończyli edukację na poziomie szkoły podstawowej czy gimnazjum. Osoby te wymagają

przyuczenia do zawodu w formie kursowej, w celu zwiększenia swoich szans na zdobycie pracy.

Znaczna część ofert będących w dyspozycji PUP w Lublinie jest adekwatna do kwalifikacji i umiejętności zarejestrowanych bezrobotnych. Oferty na stanowiska pracownik biurowy i administracyjny dają możliwość zatrudnienia ekonomistom. Oczekiwania pracodawców deklarujących chęć zatrudnienia tych osób, to przede wszystkim znajomość przez potencjalnych kandydatów programu F++, programu kadrowo-płacowego, CDN, KH, KP. Nieodzowną umiejętność stanowi także wykorzystanie komputera w codziennej pracy, co w dzisiejszych czasach jest niezbędne. Dla wielu wydaje się to oczywiste, jednak znów nie wystarczy tylko potrafić coś napisać, w dodatku w wolnym tempie. Mając do dyspozycji podstawowe aplikacje biurowe i dostęp do Internetu kandydat powinien potrafić przygotować raport, zrobić potrzebne wyliczenia, skonstruować wymagane tabele i efektywnie przeprowadzić prezentację

Propozycje zatrudnienia na stanowisko sprzedawcy dają możliwość aktywizacji zarówno handlowców (absolwentów zasadniczych szkół zawodowych i liceów zawodowych) posiadających wykształcenie kierunkowe, jak również dużej grupie osób przyuczonych do wykonywania tego zawodu. Oferty pracy dla sprzedawcy dominują pośród wszystkich ofert, co jest spowodowane głównie charakterem naszego lokalnego rynku pracy, gdzie przeważają podmioty gospodarcze o takim profilu.

Wielu pracodawców deklaruje chęć zatrudnienia kierowców z kategorią prawa jazdy C+E, jednak gro naszych bezrobotnych nie posiada wymaganej kategorii prawa jazdy, ponadto brakuje im aktualnych badań psychotechnicznych.

Liczną grupę stanowią fryzjerzy, kucharze, krawcy, mechanicy samochodowi i pozostali mechanicy. Dla tych trudności w podjęciu pracy wynikają z niewystarczającego poziomu wykształcenia (są to osoby z wykształceniem zasadniczym zawodowym lub podstawowym z ukończonym kursem), ponadto wielu spośród nich brakuje doświadczenia zawodowego w tej branży, a ich umiejętności są często zdezaktualizowane. Brakuje pracowników do nadzoru procesów np. kierowników budowy, dominują natomiast pracownicy niższego szczebla, chcący pracować głównie w charakterze pomocników.

Wśród zarejestrowanych nie ma kandydatów mogących samodzielnie sprawować funkcję samodzielnych księgowych, brakuje im certyfikatu ministra finansów wymaganego do pracy na takim stanowisku, ponadto nie posiadają pożądanego stażu pracy.

Trudno zrealizować oferty pracy dla przedstawicieli handlowych, potencjalnym kandydatom brakuje umiejętności interpersonalnych, głównie w zakresie komunikacji, negocjacji, technik sprzedaży a także wymaganego stażu pracy.

### 3. ANALIZA ZAWODÓW DEFICYTOWYCH I NADWYŻKOWYCH.

*Zawód deficytowy* to zawód, na który występuje na rynku pracy wyższe zapotrzebowanie niż liczba osób poszukujących pracy w tym zawodzie.

*Zawód nadwyżkowy* to zawód, na który występuje na rynku pracy mniejsze zapotrzebowanie niż liczba osób poszukujących pracy w tym zawodzie.

Ustaleniu tego, czy zawód jest deficytowy czy nadwyżkowy służy wskaźnik intensywności nadwyżki (deficytu) zawodów. Przyjęto, że zawody o wskaźniku:

- mniejszym niż 0,9 to zawody nadwyżkowe
- w przedziale od 0,9 do 1,1 to zawody zrównoważone (wykazujące równowagę na rynku pracy)
- większym niż 1,1 to zawody deficytowe.

MAX – dla danego zawodu przy zgłoszonych ofertach pracy nie było zarejestrowanych osób.

W grupie zawodów **deficytowych**, w których wartość wskaźnika intensywności deficytu wynosi więcej niż 1,1 znalazły się następujące zawody:

#### Zawody deficytowe.

| Lp. | Kod zawodu | Nazwa zawodu   |
|-----|------------|--|
| 1.  | 214204     | Inżynier budowy dróg                                 |
| 2.  | 223209     | Lekarz dentysta-zdrowie publiczne                    |
| 3.  | 224101     | Pielegniarka   |
| 4.  | 232106     | Nauczyciel historii                                  |
| 5.  | 232108     | Nauczyciel języka obcego                             |
| 6.  | 232112     | Nauczyciel plastyki                                  |
| 7.  | 232123     | Nauczyciel wychowania fizycznego                     |
| 8.  | 235908     | Wychowawca w placówkach oświatowych, wychowawczych i |



|     |        |   |
|-----|--------|---|
|     |        | opiekuńczych  |
| 9.  | 241922 | Specjalista do spraw projektów/programów unijnych   |
| 10. | 243101 | Archiwista  |
| 11. | 311206 | Technik drogownictwa  |
| 12. | 311302 | Technik elektryk  |
| 13. | 311801 | Grafik komputerowy  |
| 14. | 322402 | Technik fizjoterapii  |
| 15. | 342204 | Spedytor ( Zawód szkolny: Technik spedytor)   |
| 16. | 343101 | Pracownik administracyjny ( Zawód szkolny : Technik administracji)  |
| 17. | 346101 | Asystent osoby niepełnosprawnej   |
| 18. | 348202 | Bibliotekarz  |
| 19. | 412104 | Fakturzystka  |
| 20. | 413190 | Pozostali magazynierzy i pokrewni   |
| 21. | 419101 | Pracownik biurowy ( Zawód szkolny : Technik prac biurowych)   |
| 22. | 421102 | Kasjer handlowy   |
| 23. | 712204 | Zbrojarz  |
| 24. | 712301 | Cieśla  |
| 25. | 712990 | Pozostali robotnicy budowlani robót stanu surowego i pokrewni gdzie indziej niesklasyfikowani                           |
| 26. | 713201 | Glazurnik   |
| 27. | 713401 | Monter izolacji budowlanych   |
| 28. | 713601 | Monter instalacji centralnego ogrzewania i ciepłej wody   |
| 29. | 713604 | Monter instalacji wodociągowych i kanalizacyjnych   |
| 30. | 713990 | Pozostali robotnicy budowlani robót wykończeniowych i pokrewni gdzie indziej niesklasyfikowani                          |
| 31. | 721202 | Spawacz ręczny gazowy   |
| 32. | 721203 | Spawacz ręczny łukiem elektrycznym  |
| 33. | 721402 | Monter konstrukcji aluminiowych   |
| 34. | 722301 | Frezer  |
| 35. | 723104 | Mechanik samochodów ciężarowych   |
| 36. | 724301 | Elektromonter instalacji elektrycznych  |
| 37. | 816205 | Palacz kotłów c.o. wodnych rusztowych   |
| 38. | 816302 | Maszynista chłodni  |
| 39. | 821290 | Pozostali operatorzy maszyn i urządzeń do produkcji betonu, asfaltobetonu, elementów betonowych i kamiennych i pokrewni |
| 40. | 823104 | Wulkanizator  |
| 41. | 827102 | Operator urządzeń przetwórstwa mięsa  |
| 42. | 828205 | Monter osprzętu elektrotechnicznego   |
| 43. | 829190 | Pozostali operatorzy maszyn gdzie indziej niesklasyfikowani   |
| 44. | 832201 | Kierowca autobusu   |
| 45. | 833204 | Operator sprzętu do robót ziemnych  |
| 46. | 833308 | Operator suwnic ( suwnicowy)  |
| 47. | 833313 | Operator żurawia jezdniowego  |
| 48. | 921103 | Pomocniczy robotnik przy konserwacji terenów zieleni  |

|     |        |                               |
|-----|--------|-------------------------------|
| 49. | 713203 | Posadzkarz                    |
| 50. | 513190 | Pozostałe opiekunki dziecięce |

Zawody deficytowe - zazwyczaj - wiążą się z wysokimi kwalifikacjami zawodowymi, potwierdzonymi dyplomem, będącym wynikiem wieloletniego kształcenia. Aktualny deficyt zawodów na rynku pracy spowodowany jest otwarciem rynków pracy w Unii Europejskiej oraz niskim stanem płac.

Istnieją także inne zawody, które nie zostały wykazane w tabelach, ale zdaniem pracowników urzędu należy uznać za deficytowe: spawacze, pracownicy dociepleń, inżynierowie różnych specjalności, ekonomiści z wykształceniem wyższym, mężczyźni z wszelkiego rodzaju wykształceniem technicznym.

W grupie zawodów **nadwyżkowych**, w których wartość wskaźnika intensywności deficytu wynosi mniej niż 0,9 znalazły się m.in. następujące zawody:

## Zawody nadwyżkowe

| <i>Lp.</i> | <i>Kod zawodu</i> | <i>Nazwa zawodu</i>                                    |
|------------|-------------------|--|
| 1.         | 123301            | Kierownik działu marketingu i sprzedaży                |
| 2.         | 212102            | Matematyk  |
| 3.         | 213104            | Inżynier systemów komputerowych                        |
| 4.         | 213903            | Specjalista zastosowań informatyki                     |
| 5.         | 213990            | Pozostali informatycy gdzie indziej niesklasyfikowani  |
| 6.         | 214301            | Inżynier elektryk                                      |
| 7.         | 214502            | Inżynier mechanik- maszyny i urządzenia energetyczne   |
| 8.         | 214506            | Inżynier mechanik- technologia mechaniczna             |
| 9.         | 221102            | Biolog   |
| 10.        | 222104            | Inżynier ogrodnictwa                                   |
| 11.        | 222108            | Specjalista ochrony środowiska                         |
| 12.        | 222190            | Pozostali inżynierowie rolnictwa, leśnictwa i pokrewni |
| 13.        | 222202            | Inżynier technologii żywności                          |
| 14.        | 223301            | Lekarz weterynarii                                     |
| 15.        | 223901            | Diagnosta laboratoryjny                                |
| 16.        | 223903            | Fizjoterapeuta   |
| 17.        | 232107            | Nauczyciel informatyki/ technologii informacyjnej      |
| 18.        | 232113            | Nauczyciel przedmiotów zawodowych artystycznych        |
| 19.        | 233110            | Nauczyciel przyrody w szkole podstawowej               |
| 20.        | 241102            | Ekonomista   |
| 21.        | 241205            | Specjalista do spraw rachunkowości                     |

|     |        |   |
|-----|--------|---|
| 22. | 241290 | Pozostali specjaliści do spraw finansowych                                      |
| 23. | 241303 | Doradca zawodowy  |
| 24. | 241912 | Specjalista do spraw marketingu i handlu ( sprzedaży)                           |
| 25. | 241914 | Specjalista do spraw organizacji i rozwoju transportu                           |
| 26. | 241917 | Specjalista do spraw reklamy  |
| 27. | 242901 | Asystent prawny   |
| 28. | 244104 | Pedagog   |
| 29. | 247990 | Pozostali specjaliści administracji publicznej gdzie indziej niesklasyfikowani  |
| 30. | 311101 | Laborant chemiczny  |
| 31. | 311104 | Technik geodeta   |
| 32. | 311204 | Technik budownictwa   |
| 33. | 313104 | Fotograf  |
| 34. | 315206 | Kontroler jakości wyrobów – artykuły przemysłowe                                |
| 35. | 321206 | Technik ogrodnik  |
| 36. | 321402 | Technik żywienia i gospodarstwa domowego  |
| 37. | 322404 | Terapeuta zajęciowy   |
| 38. | 322601 | Technik farmaceutyczny  |
| 39. | 322905 | Ratownik medyczny   |
| 40. | 331101 | Instruktor amatorskiego ruchu artystycznego                                     |
| 41. | 331105 | Nauczyciel/instruktor praktycznej nauki zawodu                                  |
| 42. | 341102 | Doradca inwestycyjny  |
| 43. | 341201 | Agent ubezpieczeniowy   |
| 44. | 341401 | Organizator obsługi turystycznej ( zawód szkolny: Technik obsługi turystycznej) |
| 45. | 341490 | Pozostali organizatorzy turystyki i pokrewni                                    |
| 46. | 341501 | Handlowiec ( zawód szkolny : Technik handlowiec)                                |
| 47. | 341503 | Przedstawiciel handlowy ( przedstawiciel regionalny)                            |
| 48. | 341504 | Telemarketer  |
| 49. | 341601 | Zaopatrzeniowiec  |
| 50. | 341901 | Asystent bankowości   |
| 51. | 341902 | Asystent ekonomiczny ( zawód szkolny: Technik ekonomista)                       |
| 52. | 346102 | Opiekun w domu pomocy społecznej  |
| 53. | 346104 | Pracownik socjalny  |
| 54. | 347102 | Plastyk   |
| 55. | 411101 | Sekretarka  |
| 56. | 412102 | Asystent rachunkowości ( zawód szkolny: Technik rachunkowości)                  |
| 57. | 413103 | Magazynier  |
| 58. | 413104 | Pracownik punktu skupu  |
| 59. | 414201 | Ankieter  |
| 60. | 422201 | Recepcjonista   |
| 61. | 422202 | Rejestratorka medyczna  |
| 62. | 511301 | Pilot wycieczek   |
| 63. | 512201 | Kucharz   |
| 64. | 512202 | Kucharz małej gastronomii   |
| 65. | 512301 | Bufetowy ( barman)  |
| 66. | 512302 | Kelner  |

|      |        |   |
|------|--------|---|
| 67.  | 513102 | Opiekunka dziecięca   |
| 68.  | 514102 | Fryzjer ( zawody szkolne: Fryzjer, Technik usług fryzjerskich)                            |
| 69.  | 514103 | Kosmetyczka ( zawód szkolny: Technik usług kosmetycznych)                                 |
| 70.  | 515902 | Pracownik ochrony mienia i osób ( zawód szkolny: Technik ochrony fizycznej osób i mienia) |
| 71.  | 515990 | Pozostali pracownicy usług ochrony gdzie indziej niesklasyfikowani                        |
| 72.  | 522107 | Sprzedawca  |
| 73.  | 522108 | Sprzedawca w stacji paliw   |
| 74.  | 613101 | Rolnik produkcji roślinnej i zwierzęcej ( zawód szkolny : Rolnik)                         |
| 75.  | 621201 | Ogrodnik terenów zieleni  |
| 76.  | 711301 | Kamieniarz  |
| 77.  | 712102 | Murarz  |
| 78.  | 712201 | Betoniarz   |
| 79.  | 712202 | Betoniarz zbrojarz  |
| 80.  | 712302 | Stolarz budowlany   |
| 81.  | 712401 | Brukarz   |
| 82.  | 712901 | Konserwator budynków  |
| 83.  | 713501 | Monter/składacz okien   |
| 84.  | 713602 | Monter instalacji gazowych  |
| 85.  | 714101 | Malarz budowlany  |
| 86.  | 714201 | Lakiernik samochodowy   |
| 87.  | 714204 | Malarz lakiernik wyrobów metalowych   |
| 88.  | 721403 | Monter konstrukcji stalowych  |
| 89.  | 722204 | Ślusarz   |
| 90.  | 722303 | Szlifierz metali  |
| 91.  | 723105 | Mechanik samochodów osobowych   |
| 92.  | 723106 | Mechanik pojazdów samochodowych   |
| 93.  | 723190 | Pozostali mechanicy pojazdów samochodowych  |
| 94.  | 723304 | Mechanik maszyn i urządzeń przemysłowych  |
| 95.  | 723306 | Mechanik- operator pojazdów i maszyn rolniczych   |
| 96.  | 723390 | Pozostali mechanicy- monterzy maszyn i urządzeń   |
| 97.  | 724102 | Elektromechanik pojazdów samochodowych  |
| 98.  | 724190 | Pozostali elektromechanicy  |
| 99.  | 724201 | Elektromonter (elektryk) zakładowy  |
| 100. | 725201 | Monter instalacji i urządzeń telekomunikacyjnych ( telemonter)                            |
| 101. | 734502 | Introligator poligraficzny  |
| 102. | 734601 | Drukarz sitodrukowy   |
| 103. | 741201 | Cukiernik   |
| 104. | 741203 | Piekarz   |
| 105. | 741290 | Pozostali piekarze, cukiernicy i pokrewni   |
| 106. | 742204 | Stolarz   |
| 107. | 742207 | Stolarz meblowy   |
| 108. | 743304 | Krawiec   |
| 109. | 743501 | Krojący   |

|      |        |   |
|------|--------|---|
| 110. | 743604 | Szwaczka  |
| 111. | 744304 | Obuwnik przemysłowy   |
| 112. | 811102 | Operator koparek i zwałowarek   |
| 113. | 823290 | Pozostali operatorzy maszyn do produkcji wyrobów z tworzyw sztucznych |
| 114. | 832101 | Kierowca samochodu osobowego  |
| 115. | 832302 | Kierowca samochodu ciężarowego  |
| 116. | 833104 | Kierowca ciągnika rolniczego  |
| 117. | 913202 | Palacz pieców zwykłych  |
| 118. | 913203 | Pokojowa ( w hotelu)  |
| 119. | 913204 | Pomoc kuchenna  |
| 120. | 913206 | Salowa  |
| 121. | 913207 | Sprzątaczką   |
| 122. | 913301 | Maglarz   |
| 123. | 913303 | Prasowaczka ( ręczna)   |
| 124. | 915106 | Konwojent   |
| 126. | 915202 | Dozorca   |
| 127. | 915204 | Portier   |
| 128. | 915206 | Woźny   |
| 129  | 916201 | Robotnik placowy  |
| 130. | 921101 | Pomocniczy robotnik polowy  |
| 131. | 921104 | Pomocniczy robotnik szklarniowy                                       |
| 132. | 931203 | Robotnik drogowy  |
| 133. | 931301 | Robotnik budowlany  |
| 134. | 932103 | Pakowacz  |
| 135. | 932104 | Robotnik pomocniczy w przemyśle przetwórczym                          |
| 136. | 932190 | Pozostali robotnicy przy pracach prostych w przemyśle                 |
| 137. | 933104 | Robotnik magazynowy   |
|      |        |   |

Nadwyżka nie wynika ze stanu faktycznego braku ofert zatrudnienia, ale bardziej z osobistych sytuacji osób bezrobotnych lub tzw. bezrobocia oczekującego.

Pozostałe to zawody **zrównoważone** dla których wskaźnik intensywności deficytu/nadwyżki kształtuje się pomiędzy wartością 0,9 a 1,1.

## II. Analiza bezrobocia wśród absolwentów szkół ponadgimnazjalnych w powiecie lubelskim.

### 4. ABSOLWENCI SZKÓŁ PONADGIMNAZJALNYCH.

Odwołując się do pojęcia **zasobu i jego kapitalizacji**, należy zadać sobie pytanie: czy młodzież jest dla władz lokalnych kapitałem czy trudnym zasobem?

Szansą czy zagrożeniem?

Młodzież może stać się kapitałem dla powiatu, gdy jej wiedza, umiejętności i zdolności będą aktywnie wykorzystane na lokalnym rynku pracy.

Powiat lubelski na swoim terenie posiada 12 szkół policealnych, 17 szkół średnich technicznych (technika, licea zawodowe), 10 liceów ogólnokształcących, 6 zasadniczych szkół zawodowych umiejscowionych w 14 zespołach edukacyjnych. Zespoły edukacyjne żywo reagują na aktualną koniunkturę rynku pracy dostosowując swoje profile kształcenia zawodowego do potrzeb tego rynku. W 2008 r. taką sytuację widać przy następujących kierunkach kształcenia:

- 321206 technik ogrodnik
- 321402 technik żywienia i gospodarstwa domowego
- 341903 organizator agrobiznesu (zawód szkolny: Technik agrobiznesu)
- 341902 asystent ekonomiczny (zawód szkolny: Technik ekonomista)
- 312102 technik informatyk
- 321208 technik rolnik /widać renesans zawodu /
- 613101 rolnik produkcji roślinnej i zwierzęcej (zawód szkolny: Rolnik)

Na koniec 2008r. najczęściej zarejestrowanych bezrobotnych absolwentów odnotowano w zawodzie:

- technik mechanik /311502/ - 11 osób,
- technik żywienia i gospodarstwa domowego /321402/ - 9 osób,
- organizator agrobiznesu ;/341903/ - 5 osób.

Z 340 osób z wykształceniem średnim ogólnokształcącym- zarejestrowanych w 2008 – na koniec listopada pozostało 28 osób.

Nadwyżka, wynikająca ze statystyki nie odzwierciedla rzeczywistości .

Wyraźnie odczuwany jest **brak absolwentów**, co w wielu przypadkach uniemożliwia realizację umów stażowych.

W 2009 roku przewidywany jest **dalszy spadek absolwentów**, którzy opuszczą mury szkoły, wzrośnie tylko ilość mechaników samochodów osobowych (723105) – z 17 do 33 osób, pozostałych mechaników pojazdów samochodowych (723190) – z 19 do 44 osób, mechanik-operator pojazdów i maszyn rolniczych (723306) - z 0 do 17 osób.

Znacznie spadnie liczba piekarzy (741203) – z 11 do 6 osób.

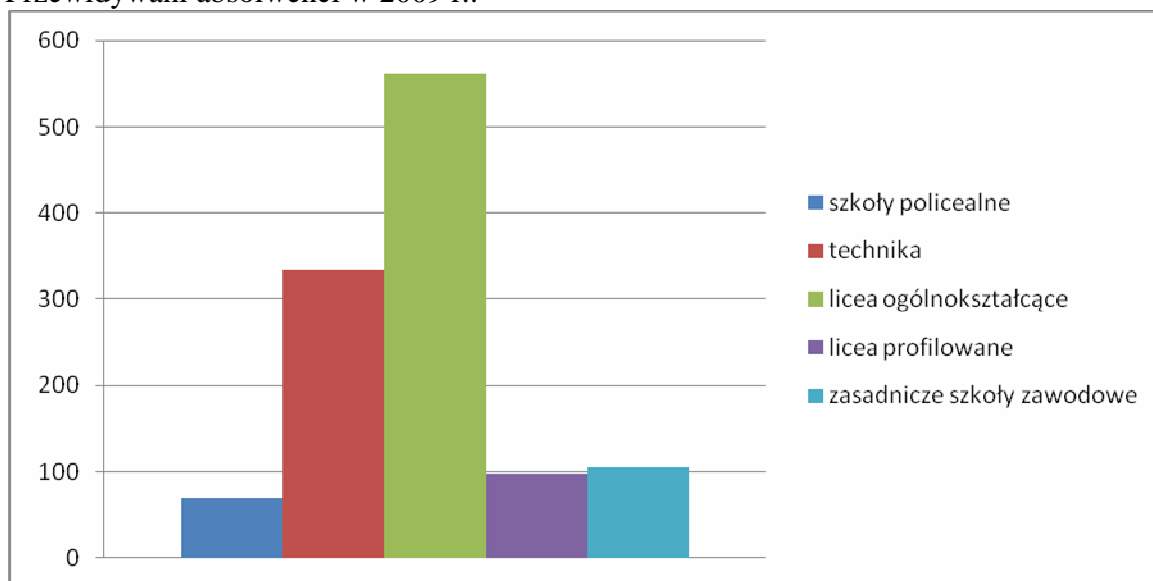
Celem części drugiej (prognostycznej) monitoringu zawodów nadwyżkowych i deficytowych jest uzyskanie informacji o liczbie absolwentów według zawodów, którzy ukończyli szkołę w 2008 roku i o przewidywanej liczbie absolwentów według zawodów w roku bieżącym, a także badanie zagrożenia bezrobociem dla osób uzyskujących określone zawody na terenie powiatu lubelskiego.

**Absolwent** – to osoba bezrobotna w okresie 12 miesięcy od dnia określonego w dyplomie, świadectwie lub innym dokumencie potwierdzającym ukończenie szkoły.

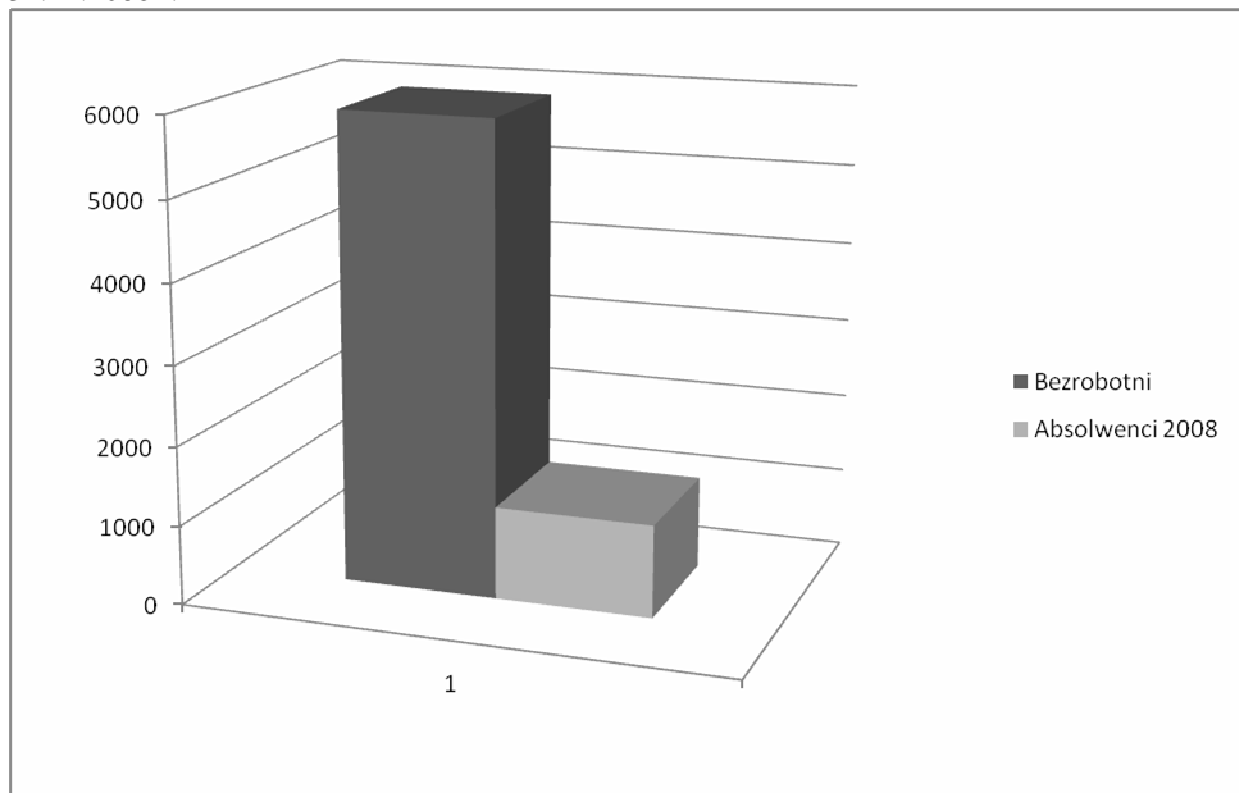
W roku 2008 szkoły ponadgimnazjalne ukończyło łącznie 1169 osób, z czego:

- szkoły policealne ukończyło 70 osób,
- technika ukończyło 334 osoby,
- licea ogólnokształcące ukończyło 561 osób,
- licea profilowane ukończyło 98 osób,
- zasadnicze szkoły zawodowe ukończyło 106 osób

Przewidywani absolwenci w 2009 r.:



Bezrobotni absolwenci na tle ogółu osób bezrobotnych w powiecie lubelskim. Stan na 31.12.2008 r.



| Lp. | Zawód                           | Liczba absolwentów w 2008 roku | Liczba absolwentów w 2009 roku |
|-----|---------------------------------|--------------------------------|--------------------------------|
| 1.  | Bez zawodu                      | 635                            | 706                            |
| 2.  | Fryzjer                         | 3                              | 6                              |
| 3.  | Stolarz                         | 4                              | 0                              |
| 4.  | Piekarz                         | 14                             | 4                              |
| 5.  | Mechanik pojazdów samochodowych | 34                             | 7                              |
| 6.  | Rzeźnik-wędliniarz              | 2                              | 0                              |
| 7.  | Technik ekonomista              | 70                             | 0                              |
| 8.  | Technik elektryk                | 32                             | 0                              |
| 9.  | Technik ochrony środowiska      | 15                             | 13                             |
| 10. | Technik mechanik                | 56                             | 46                             |
| 11. | Technik informatyk              | 126                            | 106                            |



|     |  |    |    |
|-----|--|----|----|
| 12. | Cukiernik                                | 5  | 14 |
| 13. | Technik hotelarstwa                      | 31 | 0  |
| 14. | Technik żywienia i gospodarstwa domowego | 33 | 23 |
| 15. | Technik handlowiec                       | 21 | 20 |
| 16. | Rolnik                                   | 18 | 8  |
| 17. | Ogrodnik                                 | 9  | 4  |
| 18. | Monter instalacji i urządzeń sanitarnych | 0  | 1  |
| 19. | Murarz                                   | 0  | 1  |
| 20. | Technik rachunkowości                    | 0  | 22 |
| 21. | Technik pojazdów samochodowych           | 0  | 27 |
| 22. | Technik rolnik                           | 0  | 14 |
| 23. | Kucharz małej gastronomii                | 0  | 7  |

Z analizy powyższej tabeli wynika iż w 2008 roku najwięcej absolwentów ukończyło licea ogólnokształcące, a najmniej zasadniczą szkołę zawodową kształcąca w zawodzie rzeźnik-wędliniarz.

**Absolwenci zarejestrowani w PUP w powiecie lubelskim według zawodów w roku 2008 oraz przewidywani absolwenci w 2009 roku.**

| Lp. | Kod zawodu | Nazwa zawodu  | Absolwenci, którzy ukończyli szkołę w 2008r. | Bezrobotni absolwenci zarejestrowani w PUP w 2008 roku | Przewidywani absolwenci w roku 2009 | (6):(5) w % |
|-----|------------|---|--|--|-------------------------------------|-------------|
| 1.  | 000000     | Bez zawodu  | 635  | 301  | 624                                 | 47,4        |
| 2.  | 311302     | Technik elektryk  | 32   | 4  | 0                                   | 12,5        |
| 3.  | 311209     | Technik ochrony środowiska                                | 15   | 1  | 13                                  | 6,7         |
| 4.  | 311502     | Technik mechanik  | 56   | 10   | 68                                  | 17,8        |
| 5.  | 312102     | Technik informatyk  | 126  | 7  | 109                                 | 5,6         |
| 6.  | 321402     | Technik żywienia i gospodarstwa                           | 33   | 5  | 0                                   | 15,1        |
| 7.  | 341404     | Organizator usług hotelarskich<br>(zawód szkolny: technik | 31   | 0  | 0                                   | 0           |

|     |        |   |    |   |    |      |
|-----|--------|---|----|---|----|------|
| 8.  | 341501 | hotelarstwa)<br>Handlowiec (zawód szkolny<br>technik handlowiec)    | 21 | 1 | 20 | 4,8  |
| 9.  | 341902 | Asystent ekonomiczny<br>(zawód szkolny: technik<br>ekonomista       | 70 | 7 | 0  | 10   |
| 10. | 412102 | Asystent rachunkowości<br>(zawód szkolny: technik<br>rachunkowości) | 0  | 0 | 22 | 0    |
| 11. | 512202 | Kucharz małej gastronomii   | 0  | 0 | 7  | 0    |
| 12. | 514102 | Fryzjer   | 3  | 2 | 6  | 66,7 |
| 13. | 611104 | Rolnik  | 18 | 0 | 8  | 0    |
| 14. | 621201 | Ogrodnik  | 9  | 1 | 4  | 11,1 |
| 15. | 712102 | Murarz  | 0  | 0 | 1  | 0    |
| 16. | 713604 | Monter instalacji wod-kan   | 0  | 0 | 1  | 0    |
| 17. | 723106 | Mechanik pojazdów<br>samochodowych                                  | 34 | 1 | 7  | 2,9  |
| 18. | 741104 | Rzeźnik-wędliniarz  | 2  | 1 | 0  | 50   |
| 19. | 741201 | Cukiernik   | 5  | 1 | 14 | 20   |
| 20. | 741203 | Piekarz   | 14 | 1 | 4  | 7,1  |
| 21. | 742204 | Stolarz   | 4  | 0 | 0  | 0    |

Z analizy powyższej tabeli wynika, iż najwięcej zarejestrowało się absolwentów liceów ogólnokształcących.

## **6. ANALIZA DIAGNOSTYCZNA SPODZIEWANYCH MIEJSC PRACY.**

**P o p y t** na pracę kształtowany jest przez pracodawców, to oni „kupują” pracę i kreują tym samym miejsca pracy.

Lokalny rynek kreatorów nowych miejsc zatrudnienia skupiony jest głównie na obszarze o charakterze typowo rolniczym. Przeważają na nim małe rodzinne firmy, głównie

handlowo-usługowe, które nie są w stanie generować dostatecznej ilości miejsc pracy, zatrudniające pracowników w obrębie własnej rodziny. Wiejski charakter tego rynku daje podstawy do przypuszczeń, że w niedalekiej przyszłości nie należy spodziewać się znaczącego ożywienia gospodarczego. Nowe zakłady, jeśli powstają, to zwykle nie zatrudniają pracowników głównie z powodu wysokich kosztów pracy. W większości są to słabe ekonomicznie i podatne na zmiany koniunktury gospodarczej podmioty.

Wskazuje to, że większość pracodawców z tej grupy generuje miejsca pracy rynku wtórnego, którym nie jest zainteresowana duża grupa osób długotrwale bezrobotnych poszukujących zatrudnienia na rynku pierwotnym.

W ostatnich miesiącach roku w wyraźny sposób staje się widoczne załamanie gospodarcze. To efekt zapowiadanych zmian oraz braku jasnych i spójnych przepisów. Dodatkowo osłabia koniunkturę na nowe miejsca pracy zapowiadany kryzys gospodarczy. Zwiększa się ilość osób, które rejestrują się w Urzędzie pracy. Widoczne jest wstrzymanie decyzyjności pracodawców w przyjmowaniu nowych pracowników oraz kreowaniu nowych miejsc zatrudnienia

## **7. WNIOSKI.**

Pomimo, że monitoring zawodów nie daje pełnego obrazu sytuacji na rynku pracy, pozwala jednak na identyfikację tendencji jakie zachodzą w obszarze popytu i podaży.

W oparciu o sporządzony ranking zawodów deficytowych i nadwyżkowych, analizę napływu bezrobotnych oraz ofert pracy według zawodów nasuwają się następujące spostrzeżenia i wnioski:

- Z dokonanego rozpoznania wynika, że na rynku pracy w powiecie lubelskim daje się zauważyć zjawisko deficytu w wielu zawodach.
- Wyniki przeprowadzanych badań w identyfikowaniu zawodów deficytowych i nadwyżkowych w oparciu o statystykę rynku pracy nie są w stanie określić rzeczywistej skali zjawiska w przedmiotowym zakresie. Jest to spowodowane tym, że nie wszystkie wolne miejsca pracy zgłaszane są przez pracodawców do urzędów pracy.
- Ponadto należy brać również pod uwagę fakt, że część bezrobotnych sklasyfikowana jest w zawodzie wyuczonym a część w zawodzie wykonywanym. Coraz więcej

bezrobotnych może być sklasyfikowana w wielu zawodach, ale w momencie rejestracji umieszczana jest w ewidencji komputerowej pod jednym kodem zawodu.

- Szczególną grupę tworzą osoby „**skazane na bezrobocie**”, które pozostają w ewidencji PUP powyżej 2 lat. W przeważającej większości tym osobom brakuje chęci do podjęcia jakiegokolwiek pracy a w ewidencji PUP pozostają:
  - a - ze względu na świadczenia ubezpieczenia zdrowotnego,
  - b - z przekonania, że będąc zarejestrowanym w PUP zwiększą sobie staż pracy.Bez pomocy z zewnątrz długotrwale bezrobotni sobie nie poradzą. Trzeba zwiększyć liczbę urzędników bezpośrednio pracujących z tymi osobami. Ta pomoc powinna być mocno zindywidualizowana.... niestety brak na to środków, możliwości oraz dobrej woli. Te osoby deklarują, że nie spotkały się z pomocą, której oczekiwały. Urzędy Pracy nadal są zdominowane przez wykonywanie typowych prac urzędniczych około-bezrobotnych oraz „upychaniem” środków na różne formy wspartego zatrudnienia.
- Widoczna jest również „**poczekalnia**”, w której znajdziemy osoby poszukujące pracy na rynku pierwotnym. PUP posiada mało ofert pracy z tego segmentu rynku. Rynek pierwotny rzadko zgłasza swoje potrzeby zatrudnienia do urzędu pracy. Osoby z „poczekalni” wymagają ciągłych i różnorodnych form aktywizujących na odpowiednio wysokim poziomie, bowiem stąd rośnie grupa osób „skazanych na bezrobocie”.
- W grupie osób „**gotowych do podjęcia pracy od zaraz**” z tzw. bezrobocia frykcyjnego widać tendencję wzrostową. Jednocześnie maleje zainteresowanie wspartymi formami zatrudnienia. Ta grupa jest najbardziej otwarta na wszelkie formy doskonalenia umiejętności. Oczekuje realnej pomocy, ukierunkowania, porady – zorientowanej na właściwe dopasowanie się do rynku pracy.

